



LE MAGAZINE EUROPEEN DES AUTRES VACANCES

BANC D'ESSAI

En Périgord noir,
Le Cromagnon

REPORTAGE

Au détour de la
Bretagne profonde,
Josselin et Crévy

ENVIRONNEMENT

Préparer une randonnée

SANTE

La pratique du sauna



M 3001 - 41 - 20.00 F



N°41 - Mai 92 - 20F
Belg 145FB - Can 5,75\$
Lux 130FL - Suisse 6FS

Corse

LA BAGHEERA

à 20 minutes de l'aéroport (30km)
à 50km du port de BASTIA

100 hectares en bord de mer avec plage de sable
300 emplacements de Camping - Caravaning
Branchements électriques

Location de Caravanes, Bungalows et Maisonnettes
Sanitaires tout confort avec eau chaude
par énergie solaire

Epicerie, Bar, Restaurant, Plats cuisinés
Planche à voile, voile, ski Nautique, Tennis,
Discothèque

Tous renseignements à :

BAGHEERA
20230 SAN NICOLAO

Tél: 95.38.83.20 ou 95.38.80.30
Fax: 95.38.83.47

LES ALPES EN JUIN!

Du 14 juin
au 31 août,
découvrez
TAMIER

CAMPING-CARAVANING
NATURISTE ***NN



Calme, liberté, ambiance sympathique et familiale.

Piscine 25x10m, volley, ping-pong,
jeux d'enfants, tir à l'arc, pétanque.

Bar, restauration, épicerie.

TAMIER Route du col de Pomerol
05150 ROSANS (France)

(sud-est des Alpes, entre Sisteron et Grenoble)

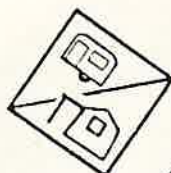
☎ 92.66.61.55

Hors-saison: ☎ 92.87.47.24
ou écrire à TAMIER

CLUB GYMNIQUE DE FRANCE

A 17 km de PARIS...
13 ha de parc boisé et clos
ouvert toute l'année

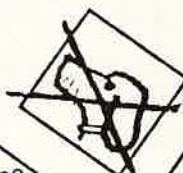
RER Boissy-St-Léger



RESTAURANT



25°
PISCINE



RESERVE
d'OISEAUX

90°
SAUNA



PETANQUE

TENNIS



ANIMATION

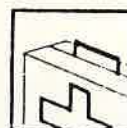
TENNIS DE
TABLE



GYM.
TERREST.
& AQUAT.



16 (1) 45698484



ALIMENTATION CLINIC
A 800 m



PLANCHE
A VOILE



GOLF A
6 KM



EURODISNEYLAND
A 15 KM

18, rue du Bois d'Auteuil - 94440 VILLECRESNES

BANC D'ESSAI

En Périgord noir,
Le Crémagnon

REPORTAGE

Au détour de la
Bretagne profonde,
Josselin et Crévy

ENVIRONNEMENT

Préparez une randonnée

SANTÉ

La pratique du sauna



SOMMAIRE

N°41 - Mai 1992

Couverture : Un château naturiste en Bretagne profonde, KOAD AR ROC'H

EDITORIAL	5
VIE DES CLUBS/FLASH-GAZETTE	6
INFOS RANDO	9
ENVIRONNEMENT Partir en Randonnée.....	10
BANC D'ESSAI En Périgord Noir, dominant la Dordogne, LE CRO MAGNON.....	14
REPORTAGE Au détour de la Bretagne profonde, JOSSELIN et CREVY.....	18
SANTÉ De la pratique du sauna en région parisienne.....	22
MOTS CROISES	23
REFLEXIONS Pensons notre naturisme.....	24
YOUGOSLAVIE Une grande solidarité naturiste.....	25
NATURISME Esprit es-tu là?.....	26
LIVRES/PRESSE	27
BULLETIN D'ABONNEMENT / COMMANDES	29
PETITES ANNONCES	30

LA VIE AU SOLEIL - BP 21 - 84570 MORMOIRON (France)

© 90.60.09.94 . Fax: 90.60.45.94

Editeur: EDIBUL 84200 CARPENTRAS

Directeur de la publication: Eric BULARD

Rédacteur en Chef: Patrice OLIVIER

Secrétaire de Rédaction: Berthe DERY

Ont collaboré à ce numéro: J-Luc BOULAND, Michèle JEUNEU, Roger LUTZ, Gabriel PION, Alexis POUPARD, Pierre PRECIAS.

Photos: Eric BULARD, Nick NICHOLSON, Patrice OLIVIER, Christian RIO.

Maquette: EDIBUL

Abonnements, publicité, petites annonces: LA VIE AU SOLEIL

Directrice administration: Bernadette BULARD

Photocomposition: EDIBUL 84200 CARPENTRAS

Photogravure: PHOTOSCAN 84410 MONTFAVET

Impression: NIC 51450 BETHENY

Dépôt légal à parution. Commission Paritaire N°66353. Diffusion NMPP.

© 1991 Reproduction des textes et photos, même partielle, interdite sans accord préalable. Tous droits réservés pour tous pays. L'envoi de textes ou photos implique l'accord des auteurs et modèles pour une reproduction libre de tous droits.

La rédaction n'est pas responsable des manuscrits ou documents qui lui sont transmis ceux-ci ne sauraient être retournés sauf accord préalable. Les pages rédactionnelles de VNS sont exemptes de toute obligation publicitaire. Les produits, les adresses et les tarifs cités visent uniquement à l'information de nos lecteurs, ces citations ne font l'objet d'aucune rémunération et sont choisies en toute liberté par la rédaction.

VACANCES NATURISTES DANS LA DROME

- Au Pays du soleil et des lavandes
- Emplacements ensoleillés ou ombragés 150 m²
 - Piscine 30 m x 10 m
 - Buvette - barbecue - douches chaudes
 - Volley-ball - ping-pong - jeux
- Terrain ouvert toute l'année -

**LA CHAMARADE - LES CHAMBLAS
CHAMARET - 26230 GRIGNAN**
Tel. 75.46.57.67

Abonnez-vous à
La Vie au Soleil
le vrai lien entre
tous les naturistes
Bulletin en page 29

SOCIÉTÉ GYMNOSOPHIQUE DE FRANCE



naturistes

PARIS - ILE DE FRANCE

Lundi et Jeudi de 20h à 22h

- Participez à nos
activités sportives

**NATATION: BASSIN 33M
GYMNASTIQUE .**

Métro: MAUBERT MUTUALITE

ENTREE
GRATUITE
SUR
PRESENTATION
DE CE COUPON

A LA PISCINE

19, Rue de Pontoise
75005 PARIS

LES ILES GRECQUES, LA COTE TURQUE, LES ANTILLES... NATUR-CLUB, le spécialiste des croisières naturistes

18, rue Custine - 75018 PARIS
☎ (1) 42.52.41.00 - Fax: (1) 42.52.04.18

A partir de
5450F les 2 semaines
Avion : Aller et Retour
compris!



Pour recevoir gratuitement notre catalogue couleur, retournez vite ce bon à:
NATUR-CLUB 18, rue Custine - 75018 PARIS (France)

Nom:

Adresse:

Code postal:

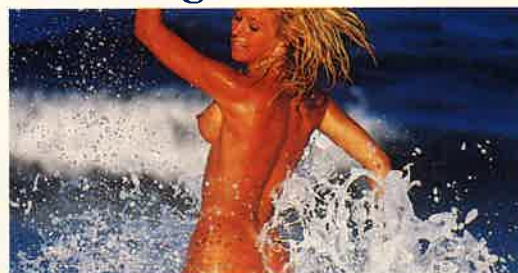
Ville:

Pays:

LES MAISONS DE LA JETEE

ESPACE NATURISTE DE PORT-LEUCATE

Si vous êtes très nature... Vivez "intégral"



7 km de sable blond, 22° en moyenne l'été, 260 jours de soleil par an :
Port-Leucate, à moins de quatre heures de toutes les grandes capitales européennes...

Au coeur de l'espace naturiste :

découvrez des maisons individuelles, en pleine propriété, les pieds dans l'eau, face à la grande bleue.

Un bien-être au zénith :

vaste séjour, cuisine équipée, salle de bains, jardin clôturé, terrasse avec douche, garage en option...

Un océan d'activités :

tennis, équitation, mini-golf, planche à voile, plongée, ski nautique...

Pour tout renseignement ou pour visiter la maison témoin, appelez le : **68 40 77 61**

 **GROUPE SACIEP**
UN AUTRE REGARD SUR LA PIERRE

Pour recevoir une documentation sur **Les Maisons de la Jetée**, veuillez retourner ce bon à GROUPE SACIEP - 67, allées Jean Jaurès - 31000 Toulouse - Tél : 61 63 48 40

Nom : _____ Prénom : _____
Adresse : _____ Code postal : _____ Ville : _____
Tél prof : _____ Tél dom : _____

EDITO

Il avait une journée de la musique, il y aura cette année la journée de la Terre, dont nous ne manquerons pas de vous parler, mais il y a une journée qui nous tient particulièrement à cœur: celle pour la Défense de la Liberté de la Presse, le 3 mai.

Pourquoi, n'est-ce pas acquis, me direz-vous? Certes non! Si nous, Vie au Soleil, nous nous battons en permanence pour cette

Pour la liberté de la presse...

liberté là, c'est que justement nous subissons des pressions et trouvons des "peaux de bananes" continuellement sur notre chemin. Dans d'autres domaines, d'autres confrères ont les mêmes problèmes.

Pourtant le rôle de la Presse n'est pas d'être sympa mais d'informer objectivement; il ne faut pas écrire seulement ce que les gens disent, il faut aussi écrire ce qu'ils font... mais l'acte ne correspond pas toujours aux paroles et cela dérange, gêne. Nous sommes les "empêcheurs de tourner en rond"!

Néanmoins, le journaliste ne doit pas pour autant faire tout et n'importe quoi, pensant détenir la vérité; il doit bien être conscient que ces écrits ou ses paroles seront lus ou entendus pas des milliers, voir millions de personnes et, il doit être juste, objectif. Son honnêteté envers les lecteurs ou auditeurs le conduira tout naturellement à sa crédibilité; la tentation de l'appât du gain est grande et...facile, et le lecteur peut parfois s'y laisser prendre, mais pas très longtemps; alors, la renommée est vite faite.

Notre plus grande récompense est votre courrier, amis lecteurs, courrier qui prouve que vous êtes nombreux à nous lire; mais c'est aussi la fidélité de nos amis abonnés, dont le "noyau" s'agrandit continuellement.

Nous continuerons donc le combat pour la liberté d'expression, la justice, tout en restant le plus honnête et le plus intègre possible, c'est-à-dire pour une VRAIE liberté de la Presse.

Eric BULARD.

Le pin's naturiste est là!...



35,00F

Retenez-le dès maintenant en
retournant le bon ci-dessous à:

EDIBUL - BP 21

84570 MORMOIRON (France)

Nom:

Prénom:

Adresse:

Code post: Ville:

Pays:

vous prie de lui adresser le pin's "La Vie au Soleil"

Je joins un chèque de (cochez les cases concernées):

envoi normal (Edibul dégage toute responsabilité en cas de perte ou vol durant l'acheminement postal)

42,00F (35,00F +7,00F de frais d'envoi, tous pays)

envoi recommandé

FRANCE: 58,00F (35,00F +23,00F de frais d'envoi)

ETRANGER: 66,00F (35,00F +31,00F de frais d'envoi)

LA PREMIERE BOUTIQUE "VIE AU SOLEIL" AU CAP D'AGDE

Comme vous l'avez lu dans "Cap Nature Infos", "La Vie au Soleil" s'installe dans le quartier naturiste du Cap d'Agde pour la saison.

Nous serons donc heureux de vous accueillir cet été dans cette première boutique "La Vie au Soleil" qui sera peut-être (sait-on jamais) le départ d'une grande chaîne européenne de l'information naturiste.

Vous y trouverez tous les produits "La Vie au Soleil" (magazine, carte routière,

guide, pin's, parfums, cartes postales, etc...) mais aussi des surprises... à consulter ou à gagner!

Alors, si vous passez vos vacances au Cap ou dans la région, ne manquez pas de nous rendre une petite visite! Cela nous fera plaisir et vous permettra de faire un tour (gratuit) de petit train qui vous conduira à nous!

*Boutique V.S
Rond Point des Matelots
(à l'arrêt du petit train)*

REPONSE AU "CANARD"

Le fac simulé du petit écho du "Canard Enchaîné" sur la candidature de Francis Schelstraete aux dernières élections pour le Conseil Général a suscité de sa part une réaction qu'il a voulu dans le style... nous le laissons donc prendre sa plume (...d'oie peut-être!):

Réponse (dans son style) au "Canard Enchaîné" cité dans le n°40 de la VS.

Le "Canard" doit être masochiste. N'ayant que des plumes, le gros jaloux ne voit partout que des bêtes à poil. A travers ses besicles, il déforme jusqu'à l'orthographe des noms. C'est sa manière à lui de mentir. Merci à "La Vie au Soleil" de m'avoir fait connaître le délicieux "scoop" qui me concernait. Abonné sans discontinuité depuis 1957, sans elle, je n'en aurais jamais rien su.

Comme le politique est traditionnellement exclu de nos terrains pour ne pas en altérer l'amitié, je vous serais reconnaissant de bien vouloir faire passer dans vos colonnes

l'article cité en termes malveillants par le dit "Canard".

Il s'agit d'un texte écrit en avril 91 pour le n° 57 de Nat-Info. Divers bulletins de clubs et journaux de la presse naturiste qui le considéraient comme une bonne synthèse de la question, l'ont reproduit tour à tour. Certains ont eu la courtoisie de me le faire savoir et de m'en remercier.

Ce n'est pas le cas du "Nouveau Naturiste" dont je ne connais que l'existence et le titre.

Quant au "canard", laissons lui ses plumes et sa verve. Comme on connaît les saints, on les honore.

Nous ne manquerons pas de passer cet article dont parle Francis Schelstraete, mais nous attendons l'original dans sa version "intégrale" qu'il nous a promise, ne désirant pas reprendre un texte déjà recopié avec certains passages "censurés" pour sa diffusion.

Seul le bulletin du CS l'avait passé intégralement.

Et la liberté de la presse!...

NATUR-CLUB... NE PAS CONFONDRE!

NATUR CLUB, spécialiste des croisières naturistes, tient à ce qu'il soit clairement établi qu'elle est une société différente de CLUB NAT à Lille et par conséquent n'a aucune relation commerciale ou autre avec cette dernière.

(Communiqué)

CS MULHOUSE

Un nouveau président vient d'être élu au Club du Soleil de Mulhouse: il s'agit de Monsieur Jacques GUIGNARD. D'autre part, le nouveau siège social se trouve désormais au

Centre Naturiste d'Ilfeld; l'adresse postale est donc maintenant:

CS MULHOUSE
BP N° 5
68890 REGUISHEIM

FFCC: DU NOUVEAU

Nouveau Président

Le Comité Directeur de la F.F.C.C., au cours de sa réunion du 24 mars 1992, a procédé à la désignation d'un nouveau Bureau: Jean Moreau a été élu président.

Reconnue d'utilité publique, la Fédération Française de Camping et de Caravaning représente l'ensemble des campeurs, caravaniers et camping-caristes auprès des Pouvoirs Publics.

Elle s'emploie à développer et à défendre la pratique de leur activité de plein air sous toutes ses formes.

Elle collabore avec les Administrations à la mise au point de la réglementation et participe avec l'ensemble des gestionnaires (municipalités, associations, secteur privé) à la qualité de l'accueil et au développement des terrains.

Nouvelle carte nationale pour campeurs, caravaniers et camping-caristes

Au printemps 1992, pour élargir son rayonnement, la F.F.C.C. lance, par l'intermédiaire d'EURO CAMPING FRANCE, une Carte Nationale

avec de nombreux avantages aux campeurs ainsi qu'aux gestionnaires de terrains.

Euro Camping France, association de la Fédération Française de Camping et de Caravaning propose, pour un prix modique, cette carte nationale de camping qui s'adresse à l'ensemble des campeurs français et étrangers n'adhérant pas à un club.

Objectifs, offrir:

- des garanties d'assurance spécifiques et complètes,
- des réductions sur de nombreux terrains de camping,
- des remises sur l'achat de matériel,
- des informations et réductions sur des abonnements de la presse spécialisée,
- un service de réservation,
- une défense du consommateur.

Individuels ou Familles, une seule carte "passeport pour le camping" vous évitera d'avoir à déposer au terrain une pièce d'identité officielle.

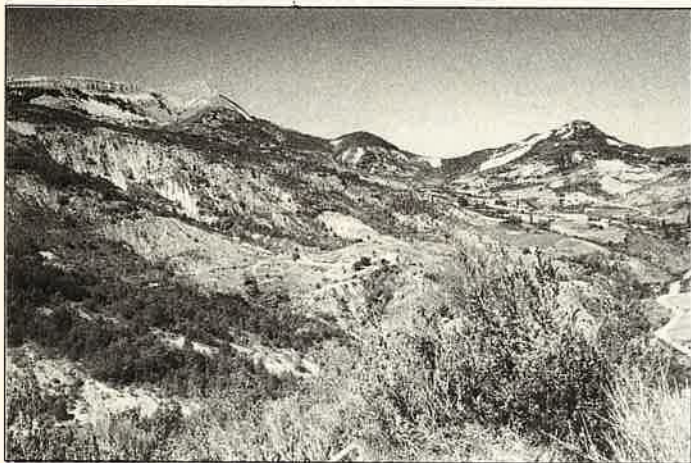
Tous renseignements à la F.F.C.C. 78, rue de Rivoli 75004 Paris ☎ 42.72.84.08 Minitel 36.15 FFCC

UNE CARTE ECOLOGIQUE EN DROME PROVENÇALE

La Vallée de l'Oule fait la transition entre les massifs du Dios et des Baronnies. Le climat y est à tendance méditerranéenne (faibles précipitations, sécheresse estivale, soleil abondant). La vallée est dominée par le pin sylvestre, le chêne pubescent et le genêt cendré.

Mais la Haute Vallée, plus montagnarde, a une faune et une flore faisant la transition avec les Alpes du nord. Un exemple du caractère contrasté de la région: entre

protection-nature) propose dix "sites remarquables" et dix "randonnées naturalistes", au cours desquelles on pourra observer aussi bien le chamois et le lys, le castor et l'orchidée, le coq de bruyère et la tulipe sauvage, l'aigle royal, le faucon, etc..., mais aussi faire plouf dans des vasques superbes et la piscine de la Batie-Fijy. Au pied d'Angèle, 1606m, plus haut sommet des Baronnies, la Batie Fijy propose de mai à octobre un accueil naturiste



deux points distants de 3km, on peut observer les fauvelles méditerranéennes dans les landes arides au pied d'un village, et la chouette de Tengmalm, espèce typiquement nordique, dans la sapinière fraîche sous la crête.

La carte écologique (éditée par l'association locale de

rustique. D'ailleurs, rusticité, silence et sauvagerie sont les trois maître-mots du lieu, lié par une "charte Tourisme doux" avec la FRAPNA Drôme (Fédération Rhône Alpes de Protection Nature).

INFOS/ la Batie-Fijy
26470 Amayon ☎ 75.27.23.91

CAP D'AGDE, QUOI DE NEUF?

La guérite provisoire de la barrière a fait place au "kiosque" définitif dont l'habillage est en cours. Le mur reliant la limite du quartier naturiste entre l'hôtel Eve et le côté sud des bâtiments (agences, poste etc...)

est démarré; il remplacera le grillage provisoire (et non efficace) qui barrait et condamnait l'accès par l'ancienne entrée.

Deux points qui contribuent à l'amélioration et l'esthétique de la nouvelle entrée.

NOUVEAUX GERANTS A LA HAUTE GARDUERE

Patou et Gilles Borbeau ne sont pas des inconnus dans le "monde naturiste"; trois ans au Domaine d'Enriou (cuisine, bar, entretien, animation, etc...), puis la saison dernière aux "Faucons", ils connaissent tout (ou presque) de la gestion d'un Centre de

Vacances naturistes; prendre la responsabilité d'un terrain était leur plus grand souhait: cela est chose faite et ils vous attendent cet été à la Haute garduère. Ils ont "retroussés les manches" et tout est fin prêt pour vous accueillir. Nous leur souhaitons bonne chance.



LE ROMEGAS: LES SANITAIRES FONT PEAU NEUVE

Dans notre numéro "Spécial Vacances", nous vous avons fait part du changement de responsables au "Romégas", et des améliorations qu'ils avaient entreprises.

Une visite improvisée nous a confirmé l'avancement et la qualité des travaux réalisés: salle de musculation, saunas,

cuisine, tout est pratiquement terminé; le plus spectaculaire est bien évidemment, pour les "connaisseurs", la transformation des blocs sanitaires: carrelage, eau chaude gratuite, ... cette petite photo vous donnera un avant-goût de ce qui vous attend cet été, si vous y séjournez.



Au cœur de l'Azur Provençal,
à 30 km des plages méditerranéennes,

La Haute Garduère

vous offre:

- * 70 hectares vallonnés et ombragés, à 300 mètres d'altitude et à 10 km de Draguignan
- * Camping-caravaning tout confort, location de caravanes.
- * Superette-alimentation, plats cuisinés, restaurant.
- * Piscine avec solarium, volley, boules, mini-golf, jeux pour enfants, animations, soirées.

Tous renseignements à:

Annie DIZIER La Haute Garduère - 83830 CALLAS ☎ 94.67.95.20

Nom: Prénom:

Adresse:

Code post: Ville:

Pays:

désire recevoir sans engagement la documentation et les tarifs sur La Haute Garduère .

Emplacements camping caravaning Locations



resid **NATURISME**
CAP D'AGDE

☎ 67.26.71.70
Fax 67.26.08.65

Location d'appartements et villas à

PORT NATURE ET PORT VENUS

HOTEL EVE

un hôtel*** naturiste sous le soleil...

Espaces verts, Piscine, Restaurant, Club nautique, Port de plaisance

Centre naturiste du Cap d'Agde. ☎ 67.26.71.70

Bon à retourner à: RESID/CAPD'AGDE - BP 654 - 34305 CAP D'AGDE Cedex
☎ 67.26.71.70 - Télex 490 703 - Fax 67.26.08.65

Nom

Prénom

Adresse

désire recevoir gratuitement sans engagement de sa part le catalogue couleur CAP D'AGDE avec tarifs.

*Offres Spéciales**

Valables pour les séjours
se terminant au plus tard le 20 juin
ou débutant à partir du 29 août:

Venez 14 nuits, vous payez le prix de 10

Week-end (maximum 3 nuits) **studio** (maximum 4 pers.): **600F**
(frais de dossier inclus, taxe de séjour: 4,95F par pers./jour)

*sauf quelques appartements, nous consulter.



Nos prix de Location d'appartements:

Studio 2 personnes:	de 763	à 2.065F
Studio 4 personnes:	de 952	à 2.492F
2 pièces 6 personnes:	de 1.337	à 3.066F

LA RANDONNEE FAIT SALON

Du 2 au 6 avril, les salons de l'Espace Champerret, à Paris, sentaient bon l'aventure et l'évasion. C'était en effet le lieu choisi pour la tenue du 8ème salon de la randonnée et des sports natures qui permet à deux cents exposants, principalement français, de présenter revues et matériels sur le sujet mais, surtout, de vanter les richesses de notre pays en la matière. Tous les amateurs, chevronnés ou non, purent découvrir les randonnées équestres en Limousin, s'exercer au mur d'escalade,

avec succès, les nombreux visiteurs, certains étant même venus... avec leur sac à dos.

D'autres, plus passionnés, pouvaient participer aux différents débats, notamment sur "Les voyages au Naturel", "France, Nature active", ou assister aux assises du tourisme équestre.

Un programme concocté par les organisateurs pour "vivre à l'heure de l'information saine, dans le souci d'améliorer le bien être des randonneurs dans le respect



prendre contact avec des organisateurs de séjour, ou obtenir les cartes originales qui permettent de se promener en toute quiétude sur les chemins du littoral breton, dans les forêts des Vosges ou de l'Aquitaine, dans tous les parcs naturels, ou dans des régions considérées, à tort, comme à faible potentiel touristique.

Tous les jours, la fédération nationale de Course d'orientation présentait un jeu, avec plan muet du salon, tandis que d'autres exposants, malgré l'exiguïté des locaux peu favorable au développement de la créativité, s'évertuaient à intéresser,

de l'environnement naturel". Preuve était donnée, lors de ce salon, que le tourisme vert se porte bien, en 1992.

Tous renseignements sur les possibilités françaises de Randonnée auprès de la

Maison de la France
Ministère du Tourisme
Club Français du Tourisme de
Nature et Découverte
8 avenue de l'Opéra
75001 Paris ☎ 42.96.10.23

ou auprès de la
Maison de la Randonnée
9, rue des Portes Mordelaises
35000 Rennes ☎ 99.31.59.44

ou
7, rue Voltaire
38000 Grenoble ☎ 76.51.76.00

JOURNEES NATIONALES DE LA RANDONNEE

Les 27 et 28 juin prochains, des milliers de randonneurs sont attendus pour la deuxième édition des Journées Nationales de la Randonnée, organisées par la Fédération Française de la Randonnée Pédestre, "Loyal, le chien nature" et "Ronron", en collaboration étroite avec les clubs et comités.

En 1991, plus de 500 randonnées étaient organisées, réunissant des milliers de participants.

Début juin 1992, une campagne nationale annoncera ces journées, de même que des actions promotionnelles seront organisées dans près de 1.200 magasins.

La Fédération Française de Randonnée Pédestre (FFRP) informera le public de cet

événement par l'intermédiaire de ses clubs, mais aussi grâce au 36.15 RANDO.

D'ores et déjà de nombreuses randonnées sont déjà programmées, organisées pour certaines autour de thèmes tels que "La Marche à l'étoile" en Armagnac, marche avec torches et observation du ciel en compagnie d'un astronome, un circuit de 2 jours dans les Vosges au départ de Gérardmer à la "découverte d'Hohneck et des lacs d'altitude", ou un parcours à travers le "Parc National de Port-Cros".

Renseignements complémentaires auprès de:

FFRP 9, avenue Georges V
75008 Paris

☎ 16 (1) 47.23.62.32



RANDO TCCF DU 16 MAI

Réservez vous cette date! Le TCCF organise une "promenade" sur les rives du Grand Morin, entre Dammartin sur Tigeaux et La Celle sur Morin. Il y a lieu de

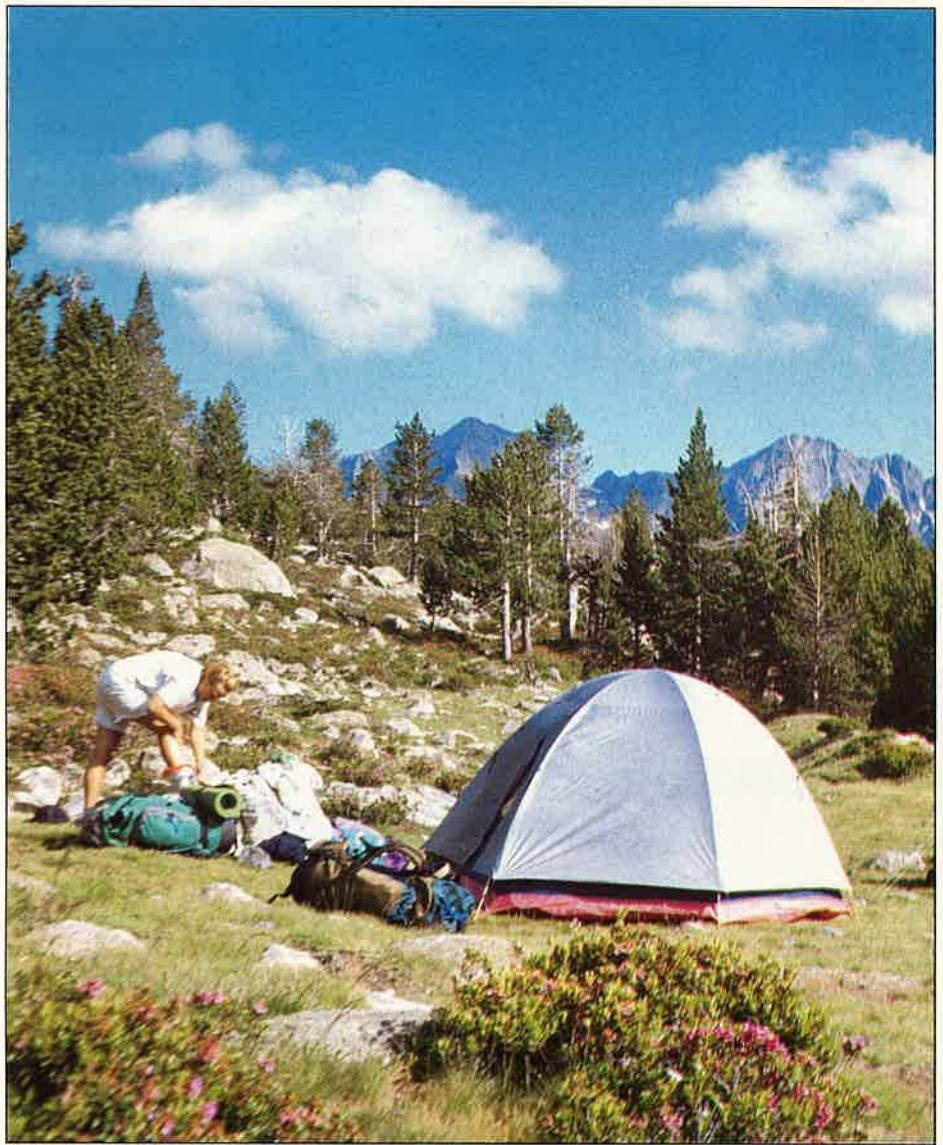
prévoir environ 20 kilomètres. Pour tous renseignements, contacter:

Alain Lebéhot
137, chemin de la Hunière
91120 PALAISEAU

Nous invitons les Clubs qui organisent des randonnées pédestres ou sorties "nature" à nous le communiquer (assez à l'avance); nous nous ferons un plaisir de l'annoncer dans ces colonnes.

Nombre de lecteurs de La Vie au Soleil pratiquent la randonnée pédestre. Certains restent fidèles aux sentiers balisés dont l'itinéraire particulièrement étudié leur assure une randonnée sans aléas sur un parcours choisi parmi les plus beaux et les plus agréables que peut offrir la région considérée.

D'autres souhaitent se lancer hors des sentiers battus, avoir la satisfaction de construire leur propre itinéraire. A leur intention nous avons, dans le dernier numéro, traité de l'utilisation de la cartographie pour la



Partir en randonnée: l'orientation, la nourriture, la pharmacie.

préparation d'une randonnée. Voici aujourd'hui quelques informations sur l'orientation sur le terrain, l'alimentation du randonneur et, pour tout prévoir, sur la pharmacie à emporter pour faire le tour du Mont Blanc ou retrouver le chemin de St Jacques de Compostelle...

Lire la carte

Une carte de l'IGN au 1/25.000 ou au 1/50.000 c'est, nous l'avons vu la représentation du paysage avec non seulement ce qu'il doit à la main de l'homme, les chemins, les bâtiments, ..., mais aussi tous ses éléments naturels, vallées, cols, mamelons, forêts...

Ces éléments permettent au randonneur de suivre sur la carte le chemin parcouru et de s'assurer qu'il reste bien sur l'itinéraire prévu.

Mais des problèmes peuvent se poser. Un sentier figurant sur la carte n'étant plus fréquenté peut avoir été envahi par la végétation et n'être plus visible.

Prenons l'exemple d'un randonneur en forêt. A un carrefour en étoile plusieurs chemins s'offrent à lui. Il a décidé de prendre celui qui conduit au village voisin. Mais le choix est d'autant plus difficile que sur sa carte l'étoile a cinq branches alors qu'elle en a six sur le terrain. Lequel de ces chemins a été réalisé récemment pour le débardage du

Vous aimez l'authenticité
d'une vraie nature... d'un vrai
folklore... d'un vrai
naturisme...
dans une ambiance familiale...
avec une Cargolade
inoubliable (14 juillet - 15 août)...
Alors, n'hésitez plus:
venez vite au
**MAS DE LA
BALMA**

Tous renseignements à:

MAS DE LA BALMA - D 618.

66110 - MONTBOLO

☎ **68.39.08.88 ou 68.87.17.91**

ESPAGNE

BIENVENUE AU PARADIS!



CAMPING NATURISTE EL PORTUS

- 1.000.000m² de nature au bord de la mer
- Restaurant et bar de la plage, supermarché
- Dicothèque, club d'hiver avec cheminée
- Piscines, jeux de boules, ping-pong, planches à voile, courts de tennis
- Une belle plage privée naturiste

N'oubliez pas nos prix spéciaux hors saison et longs séjours.

Même si vous n'avez pas de tente ou de caravane, nous vous offrons ces petites maisons de toutes grandeurs, entièrement équipées.

Nous vous attendons au Paradis! A bientôt.

Votre Camping Naturiste EL PORTUS.

Renseignements et réservation:

Camping naturista EL PORTUS

30393 CARTAGENA (ESPAGNE)

☎ (34) 68.55.30.52 / 68.55.30.61 - Fax (34) 68.55.30.53

Locations
☎ 67 26 12 62

Ventes
☎ 67 26 15 99

Fax 67 26 48 47

Telex 480 994

PISCINE GRATUITE

**CAP D'AGDE POUR MES VACANCES !
SÉJOURS PROMOTIONNELS (RENSEIGNEZ-VOUS !)**



GENEVIEVE NATURISME

Le n° 1 de l'Immobilier Naturiste

B.P. 539 — F - 34305 CAP D'AGDE CEDEX

Nom : _____

Prénom : _____

Adresse : _____

Code postal : _____ Ville : _____

Pays : _____

désire tous renseignements sur

VS

Locations Ventes (cochez la case)

bois? Est-ce celui-ci ou son voisin qui conduit au village?

Trouver le nord

Pour définir le bon chemin il lui faut "orienter sa carte". C'est-à-dire la positionner par rapport aux quatre points cardinaux sachant que le nord sur une carte IGN est toujours en haut, dans le sens où on la lit. Le sud est donc en bas de la feuille, l'ouest à sa gauche et l'est à droite.

Mais comment trouver les points cardinaux sur le terrain? Différents moyens peuvent-être utilisés pour cela. Nous avons tous entendu dire que la mousse, à la base des arbres, pousse du côté du nord. Eh bien voilà un moyen auquel il ne faut guère se fier. S'il est vrai qu'elle pousse moins bien au soleil elle choisit en fait le côté de l'arbre le mieux arrosé. Ce n'est pas forcément le nord!

Le soleil est un élément plus sérieux pour trouver les quatre points cardinaux mais attention divers éléments sont alors à prendre en compte. D'abord il faut se rappeler que l'heure officielle française est en avance sur le soleil, d'une heure l'hiver et de deux l'été, dans l'axe de notre fuseau horaire. Or cet axe est celui du méridien de Greenwich, c'est-à-dire une ligne nord-sud passant en France par les villes du Havre et de Lourdes. le soleil indiquera la direction du sud à midi (heure solaire) l'est à 7 heures du matin et l'ouest à 19 heures, avec d'autant plus de précision que l'on sera proche de ce méridien.

Pour trouver le sud en cours de journée on opérera de la manière suivante: mettre sa montre à l'heure solaire et diriger la petite aiguille vers le soleil. La bissectrice entre la petite aiguille et midi indique approximativement le sud.

La lune peut aussi fournir une indication approximative à certaines périodes et heures de son cycle. Le soir les cornes de son croissant (formant le p de premier quartier) sont dirigées vers l'est. Si elle ne se lève que tard dans la nuit, ses cornes, formant le d de dernier quartier, sont orientées vers l'ouest.

D'autres astres permettent de trouver le nord avec une assez bonne précision: l'étoile polaire bien sûr, mais aussi la constellation d'Orion (celle-ci n'est visible que l'hiver).

Evidemment tous ces éléments sont

aléatoires (le temps peut-être couvert) et il est plus simple de se munir d'une bonne boussole.

La boussole

Le randonneur choisira de préférence une boussole à cadran pivotant monté sur un boîtier rectangulaire ou ayant au moins deux côtés droits parallèles assez longs. Les modèles type "armée" ou dits "à plaquette", avec boîtier de protection ont ma préférence (voir croquis).

Les boussoles sont graduées soit en millièmes en degrés ou en grades. Lesquelles choisir?

Personnellement je pense que l'IGN ayant adopté pour ses cartes le système décimal avec les grades il est logique de faire le même choix. Mais cela n'est pas primordial. En effet le randonneur aura rarement (sauf s'il participe à certaines épreuves d'orientation) à utiliser la méthode des angles de marche avec azimuts prédéterminés. De toute façon lorsque l'on sait que le cercle est divisé soit en 400 grades, 360 degrés ou 6.400 millièmes il est facile de faire les conversions.

Précisons encore que l'aiguille aimantée d'une boussole n'indique pas exactement le "nord géographique" mais le "nord magnétique". La différence entre ces deux nords est dénommée "déclinaison-magnétique".

Elle varie dans le temps et selon les pays. Les cartes IGN au 1/25.000 et 1/50.000 portent l'indication de la déclinaison, pour la feuille considérée, à la date d'édition.

Le nord magnétique est également, en général, indiqué par un point sur les boussoles. mais attention, si la boussole est très ancienne, ce point peut ne pas être très précisément à sa place car le nord magnétique qui est actuellement en France à environ 4 grades à gauche du nord géographique (ou "nord vrai") se rapproche de celui-ci d'environ 5 ou 6 centièmes de grades par an.

Orienter une carte

Revenons à notre randonneur en forêt et faisons avec lui les opérations

nécessaires pour orienter sa carte.

Posons la carte bien à plat sur le sol ou mieux sur un support horizontal. La boussole sera placée sur la carte l'axe de son boîtier (voir la flèche sur croquis) coïncidant avec le côté droit ou gauche de celle-ci.

Faisons tourner le cadran de la boussole (sans déplacer son boîtier) pour que sa ligne nord-sud soit parallèle au bord de la carte, l'indication N étant dirigée vers le haut de la feuille.

Il suffit maintenant de faire pivoter l'ensemble carte boussole jusqu'à ce que la pointe bleue de l'aiguille aimantée s'immobilise sur le point marquant le nord magnétique sur le cadran.

La carte étant ainsi orientée il est facile, en la confrontant à la réalité du terrain, de trouver le chemin qui conduit au village.

L'alimentation du randonneur

Deux cas sont à considérer. Premièrement celui des randonneurs qui, couchant en gîtes ou en refuges gardés y prennent, soir et matin des repas préparés par leurs hôtes. Deuxièmement celui de ceux qui, soit parce qu'ils campent, couchent en refuges non gardés ou pour des raisons de convenances personnelles, préparent eux mêmes tous leurs repas avec des provisions tirées du sac.

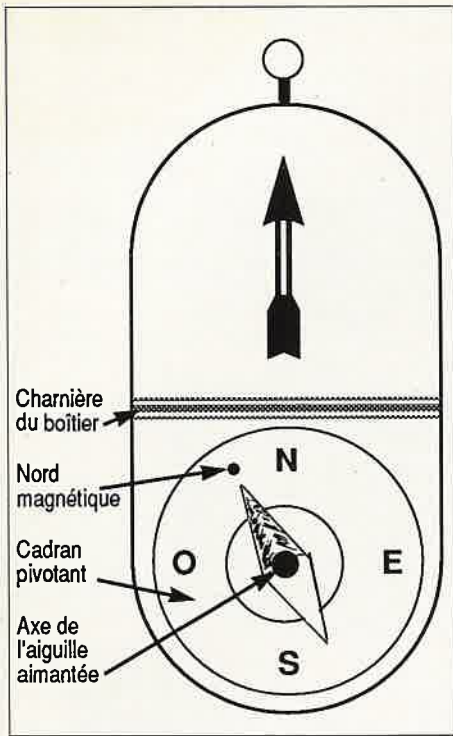
Limitons nous aujourd'hui au premier cas, le second devant être traité dans le numéro axé sur la randonnée camping.

Le randonneur a d'autant plus besoin de nourriture énergétique que la distance journalière à parcourir est importante et le relief accidenté.

Mais il lui faut malgré tout regarder au poids surtout s'il doit prévoir son ravitaillement pour plusieurs jours. Le traditionnel sandwich s'il peut convenir pour la promenade dominicale et être un élément constitutif du repas de midi au cours de grandes randonnées mérite d'être complété.

De toute façon, en raison de cet effort physique important qu'il doit fournir le randonneur ne peut se contenter des repas classiques. Il s'alimente également en dehors de ces repas et boit encore plus fréquemment.

Toutes les pauses importantes seront



donc l'occasion de grignoter quelques fruits séchés (raisins, pruneaux, figues, dattes, bananes). Les "barres" d'aliments concentrés à base de céréales, de fruits, de chocolat, seront également les bienvenues à ce moment ainsi que le nougat et le pain d'épice.

A midi le repas sera assez copieux mais sans excès. Pour ma part j'aime le commencer avec des fruits secs en sachets (noisettes, amandes...) ou mieux encore avec fruit frais, mais le poids de ceux-ci limitera malheureusement leur consommation.

S'il a été nécessaire de prévoir le ravitaillement pour plusieurs jours le pain sera bien souvent, sur la fin de la randonnée, remplacé par des biscuits salés, plus légers moins encombrants et se conservant mieux. Le saucisson sec, la viande ou le jambon séchés les accompagneront.

Le beurre sera rarement présent car délicat à transporter, surtout s'il fait chaud. Le fromage (les pâtes cuites tel le gruyère, le comté sont nourrissantes et pratiques) ne sera pas oublié. Miel ou confiture, chocolat et gâteaux secs pourront terminer le repas.

L'eau sera, en général, la boisson du randonneur notamment en raison de la facilité d'approvisionnement en cours de route. Il est recommandé de ne pas la boire trop fraîche. Notons que l'on trouve chez les spécialistes des poudres à mélanger à l'eau (Gerblé, Nergi-sport, XL1) permettant d'obtenir une boisson parfumée (menthe citron...). Leur composition est en outre étudiée pour apporter différents compléments à l'organisme: glucides, chlorure de

sodium, lactate de magnésium, carbonate de calcium, vitamines diverses...).

On retiendra surtout que c'est le besoin en eau qui est fondamental et qu'au cours d'une randonnée difficile, en montagne par exemple, il faut boire avant, pendant et après l'effort, boire avant d'avoir soif, boire plus que sa soif.

La pharmacie

Si pour une promenade de quelques heures il est possible de limiter la trousse de secours à trois ou quatre petits pansements adhésifs et à une pommade résolutive, il n'en est plus de même pour la grande randonnée.

Ceux qui la pratiquent peuvent se trouver isolés pendant plusieurs jours et il leur est nécessaire de pouvoir faire face aux petits problèmes toujours susceptibles de survenir.

Outres les éventuels médicaments habituels de ses membres tout groupe de randonneur doit donc être équipé d'une pharmacie dont l'importance et la composition sera proportionnelle au nombre de participants à la randonnée et à la durée de celle-ci. les lieux où elle se déroule sont également à prendre en compte. En effet on sera toujours plus proche d'un village avec pharmacien si l'on fait par exemple le tour du Périgord Noir que sur le GR 20 en Corse ou le GR 10 dans les Pyrénées.

Sans tomber dans l'excès de la pharmacie d'expéditions lointaines, et en n'oubliant pas la nécessité du moindre poids, voici les suggestions que, par expérience, il semble possible de faire pour la composition minimale de la trousse de secours des randonneurs au long cours.

Traumatisme:

- Un antiseptique en solution aqueuse (petit flacon plastique bien étanche) et un "crayon" genre Curichrome ou une "boîte de secours" d'ampoules mèches d'éther et de mercurceséine.

- Un tube de pommade résolutive. L'Hemoclar est pratique car il peut être utilisé même si l'hématome est accompagné d'une petite blessure.

- Un tube de pommade anit-œdémateuse et anti-inflammatoire, tel l'Alphachymotripcine, pour les élongations, claquage musculaires, l'inflammation des tendons de la cheville...

- Des compresses de diverses dimensions sous emballages individuels stériles.

- Des petites pansements antiseptiques adhésifs type Tricosténil ou Urgo 7 et une feuille de protection Spenco (dans le cas d'ampoules ces feuilles dites "deuxième peau" protègent et soulagent permettant au randonneur de poursuivre sa route).

- Un petit rouleau d'Albuplast.

- Une bande large de contention de type Velpeau ou Biflers.

- Une ou deux bandes de gaze.

- Une pince à échardes, quelques épingles de nourrice et, éventuellement, une petite paire de ciseaux.

Douleurs:

- Aspirine - Efferalgan.

Diarrhées:

- Litoxol - Enteropathyl - Ganidan.

Fatigue - Epuisement:

- Coramine - Glucose et (ou) Vitascorbol.

Piqûres de guêpes, d'abeilles, de frelon, morsures de vipères:

- Nécessaire "Aspi-Venin", matériel léger et efficace; cette mini pompe indolore à vide est maintenant bien souvent emportée par les randonneurs à la place du sérum antivenimeux (en seringue auto-injectable) en raison, notamment, des problèmes de conservation du sérum.

Piqûres de diptères:

- Les plus embêtants de ces insectes sont sans conteste les moustiques (encore que les taons peuvent parfois leur disputer la palme). Pour les contrer un produit répulsif telle la citronnelle sera utile. Contre leurs piqûres on utilisera une crème anitprugineuse comme Eurax qui offre en outre l'avantage d'être efficace contre les piqûres d'orties et contre les érythèmes solaires. A ce propos, bien que cela sorte du cadre de la pharmacie, ne pas oublier une crème solaire.

Désinfection de l'eau:

- Hydroclonazone - Onette

Pour transporter ce matériel, et tout le reste, il faudrait encore vous parler du sac à dos. Mais le sac pour la grande randonnée étant pratiquement le même que pour la randonnée camping, nous traiterons l'ensemble de ce sujet dans un prochain numéro...

Alexis POUPARD

*Au cœur du Périgord noir,
dominant la Dordogne,*

LE CRO MAGNON

Riche en passé historique et renommé en matière de gastronomie, le Périgord est une région très attachante. En plein cœur du Périgord Noir, un site est devenu célèbre pour avoir abrité, en son temps, le type d'homme le plus connu du paléolithique supérieur: l'homme de Cro Magnon.

Si l'homme n'est plus, c'est non loin de là et avec son nom que s'est créé le plus récent des centres de vacances naturistes de Dordogne: le Cro Magnon





Ci-contre:

- Depuis le terrain, le superbe panorama sur la vallée de la Dordogne avec, au fond, le Château de Beynac.

Ci-dessous:

- Les emplacements de camping-caravanning, disséminés dans une forêt de chênes verts, sont vastes, isolés, ombragés ou ensoleillés selon vos goûts



Ci-contre, de haut en bas:

- La réception et la supérette, situées à l'entrée du terrain, laissent immédiatement présager de l'excellente qualité des installations.
- Les blocs sanitaires, judicieux, sont d'une propreté exceptionnelle.

Ci-dessous:

- L'une des deux piscines où il fait bon plonger lorsque l'on ne descend pas la Dordogne en canoë ou que l'on ne s'adonne pas à d'autres activités sur le terrain.



Situé à une vingtaine de kilomètres au sud-ouest de Sarlat, Le Cro Magnon s'est implanté, depuis 3 ans, sur un vaste plateau de chênes verts et de clairières qui domine de ses 80 mètres d'altitude la vallée de la Dordogne et dont les flancs plongent dans cette même rivière...

Un accès facile

Si vous venez de Périgueux ou de Villeneuve s/Lot ou Cahors, vous arrivez par la D 710. A Siorac-en-Périgord, prendre la D 50 en direction de Berbiguières; moins d'un kilomètre après ce village, en haut de la montée, il vous faut prendre une petite route goudronnée à gauche (terrain indiqué) qui vous conduit jusqu'à l'entrée du centre.

Si vous arrivez par l'autre rive, c'est-à-dire St Cyprien ou Sarlat, vous empruntez la D 703 à mi-chemin entre St Cyprien et Bezenac une petite route (terrain indiqué) vous emmène à Allas-les-Mines, direction Berbiguières, vous trouvez alors la petite route sur la droite. L'accès en est facile, même avec une caravane. A l'entrée, un parking attend votre voiture pendant que vous effectuez les formalités habituelles.

La réception donne tout de suite le ton: une très grande propreté, un certain confort et le respect de la nature règnent. L'accueil des responsables, Ed et Liduin Beitsma, Hollandais, est d'ailleurs chaleureux; pourtant, on ne peut pas dire qu'on leur a "déroulé le tapis rouge" lorsqu'ils se sont installés!...

Mais le résultat est là et on sent leur bonheur tout au long de la visite.

Emplacements vastes et nature sauvage

Il faut dire qu'ils peuvent l'être car le site est remarquable:

Ce plateau de 25 hectares, par endroit vallonné, est composé de chênes verts et de clairières avec genévriers et rosiers; ses 80 mètres d'altitude lui permettent de dominer la vallée de la Dordogne, offrant ainsi une superbe vue sur la région notamment sur l'imposant château de Beynac, distant de 7 kilomètres, à vol d'oiseau.

Les 160 emplacements, disséminés dans cette nature encore sauvage, sont très vastes et assez isolés les uns des autres grâce à la végétation naturelle. Ombragés ou ensoleillés, près du centre "vital" ou éloignés, c'est au goût de chacun.

Les chemins ont été tracés irrégulièrement, selon la végétation, avec beaucoup de soin afin de ne pas abîmer la nature.

Pour ceux qui se déplacent sans leur "maison", des caravanes sont destinées à la location. Bien équipées, avec auvent, frigo, etc... leur prix/semaine varie de 1.100 à 1.450 F, ce qui est un bon rapport qualité/prix.

Sanitaires grand confort

Si le terrain est déjà classé 3 étoiles, ce qui apparemment est un exploit pour le département de la Dordogne, l'ensemble, à notre avis, mérite encore plus et particulièrement les sanitaires.



Au nombre de 3, répartis judicieusement sur le terrain pour ne pas être trop loin des emplacements les plus isolés, les blocs sont d'un agencement, d'un équipement et d'une propreté exemplaires; le mot "luxe" employé dans la publicité par les propriétaires n'est pas surfait, on peut dire objectivement qu'ils sont luxueux, mais en plus de grand confort avec eau chaude et de nombreux détails agréables, mêmes s'ils semblent superflus au premier abord.

Services au complet

Sous le même "toit" que la réception, donc non loin de l'entrée, se trouve la supérette: épicerie, pain et tous les éléments indispensables au bon déroulement du quotidien pendant les vacances. A noter que ce bâtiment, agrémenté d'un superbe massif de fleurs abrite aussi, dans une petite niche incrustée dans le mur, la réplique en miniature du célèbre homme de Cro Magnon.

A quelques mètres de là, de l'autre côté de l'entrée, une autre bâtisse abrite le restaurant: bar, plats cuisinés, repas, le tout servi en terrasse ou à l'intérieur dans une salle "ouvrant" sur la nature grâce à de grandes baies vitrées.

L'ensemble est moderne, bien entendu très propre, agréable et la cuisine, de bonne qualité y est servie à des prix raisonnables.



Des emplacements isolés les uns des autres par une végétation naturelle.

Piscine ou rivière, activités nautiques

Bien entendu les amateurs de volley, badminton, boules et ping-pong trouvent de quoi satisfaire leur passion habituelle. Cette année, il faut y ajouter le tir à l'arc avec un très beau pas de tir. Pour les enfants, de nombreux jeux sont à leur disposition notamment une salle couverte qui leur est réservée pour diverses activités. Mais de par sa situation et son équipement, les activités essentielles restent nautiques.

Les deux piscines, implantées non loin du restaurant et à côté du terrain de volley-ball disposent d'une eau purifiée à l'ozone, l'une étant même chauffée; un grand solarium entoure l'ensemble afin de permettre le farniente et le bronzage.

Quant aux amateurs de bateaux, le choix est grand et l'activité se fait en dehors du terrain sur la Dordogne. Des descentes en canoë-kayak sont d'ailleurs organisées par le centre qui possède ses propres canoës, les met à la location pour les vacanciers en assurant le transport sur place. Ces ballades très nature vous permettent de découvrir la région sous un angle différent: le calme de l'eau et le contraste d'une nature sauvage avec l'imposante silhouette des châteaux vous

laissent un souvenir inoubliable. Bien entendu il est aussi possible d'y pratiquer la voile ou la planche à voile ainsi que la pêche, la Dordogne étant une rivière assez poissonneuse.

Vous pourrez aussi découvrir les environs, à pied, grâce aux nombreux sentiers de petites et grandes randonnées dont deux passent entre la Dordogne et le centre, à moins que vous ne préfériez la bicyclette, que vous pourrez louer sur place.

Enfin, des soirées dansantes sont organisées régulièrement.

Un passé historique important

Le Périgord Noir fait partie des régions de France qui disposent d'un passé historique important; les promenades touristiques sont donc infinies: Saint Cyprien avec ses églises du XIIème et XIVème siècle, l'imposant château de Beynac qui surplombe la Dordogne, le célèbre château des Millandres où vécut Joséphine Baker, Sarlat ancienne capitale du Périgord Noir avec ses églises, ses rues tortueuses, ses maisons au calcaire ocre, renommée aussi pour ses restaurants et son foie gras, la grotte de Lascaux ou plus exactement "Lascaux II"

réplique fidèle d'un des plus beaux sites préhistoriques d'Europe, les Eysies avec son musée national de la préhistoire et dominé par l'imposante statue de l'homme de Cro Magnon... autant de merveilles architecturales qui, alliées à la beauté naturelle des paysages et des rives de la Dordogne font de cette région un paradis touristique qui laisse des souvenirs intarissables.

En fait, ce n'est pas par hasard si Ed et Liduin Beitsman ont choisi de s'installer ici!... mais en plus ils ont su allier avec goût la nature et le confort, ce qui n'est pas du tout incompatible avec les vacances naturistes, bien au contraire. Alors, si vous recherchez nature et confort "vrais", vous serez conquis par LE CRO MAGNON.

Berthe DERY

Appréciations VS

Très bien

- Site et environnement
- Confort général
- Sanitaires
- Piscines

Bien

- Restaurant
- Supérette
- Accueil

Moyen

- Absence de locations "en dur"

LE CRO MAGNON
BP 5 - 24220 BEYNAC
☎ 53.29.13.70

La Bretagne, une des plus belles régions de France, est très riche en passé historique. Chaque village a ses traditions ancestrales, avec ses monuments, chapelles, abbayes et châteaux... Koad ar roc'h, Château du Bois de la Roche (petit village typique à quelques kilomètres au nord de Ploërmel), en fait partie; bien connu des naturistes, ce château, entouré d'un domaine de 110 hectares, est devenu centre de vacances naturiste en 1971.

C'est en pensant tout particulièrement aux vacanciers qui y séjourneront cet été que nous avons préparé ce dossier sur deux merveilles se situant non loin de là, les châteaux de Josselin et de Crévy.

LE CHATEAU DE JOSSELIN

Au cœur de la Bretagne, à mi-chemin entre Rennes et Lorient, la ville de Josselin, édifiée à partir du XI^{ème} siècle autour de son château, est une cité médiévale pleine de caractère dont l'architecture s'est élaborée au fil de l'histoire.

Disséminées au hasard de ses rues étroites, de remarquables maisons des XV^{ème}, XVI^{ème} et XVII^{ème} siècle lui confèrent un cachet pittoresque rehaussé par un pur joyau: l'église Notre Dame du Roncier que des documents anciens désignaient comme la chapelle du château.

Conservant des vestiges de l'art roman,

elle fut remodelée à plusieurs reprises. Elle constitue aujourd'hui un très bel ensemble de style flamboyant qui renferme le tombeau d'Oliver de Clisson et de sa seconde épouse Marguerite de Rohan, surmonté de gisants en marbre blanc.

Le buffet d'orgue, du XV^{ème} siècle possède des jeux de 1674. Depuis sa réfection en 1990, des concerts ont lieu chaque été.

Josselin est une ville qui a su garder ses traditions: chaque année, le 8 septembre, le Pardon de Notre Dame du Roncier attire des milliers de pèlerins. Mais le charme de Josselin tient aussi à son atmosphère particulière nourrie de légendes que suscite la vue des pierres séculaires des remparts, du pavement à l'ancienne de ses rues en pente, des

vieilles maisons à colombages aux façades de granit, ornées d'étonnantes sculptures en bois.

L'histoire en héritage

Dominant l'Oust depuis une esplanade rocheuse, les murailles du château de Josselin renferment assurément la plus belle demeure de Bretagne.

Les trois tours qui les surmontent semblent veiller sur la paix retrouvée dans l'ancien pays de Porhoët. Elles recèlent jalousement la mémoire de neuf siècles d'une histoire tumultueuse emplie du fracas de la guerre et pleine de passion.

Edifié au XI^{ème} siècle par Guéthenoc, seigneur de Porhoët, ce château est détruit une première fois par le



Au détour de la Bretagne profonde, JOSSELIN ET CREVY



redoutable roi d'Angleterre, Henri II Plantagenêt, qui vient en personne le raser ainsi que la petite ville avoisinante, en y semant du sel afin de ne laisser que ruines. Il est ensuite reconstruit et fortifié par Oliver de Clisson, qui en fait une citadelle à neuf tours dont un donjon de 91 mètres de haut, un des plus puissants de France.

Démantelé à nouveau par les Ducs de Bretagne, il est restauré par Alain IX de Rohan. Son fils Jean II, à la fin du XV^{ème} siècle, conservant la façade extérieure d'inspiration féodale, y ajoute une façade intérieure en granit ciselé, tout à fait caractéristique de la Renaissance. De cette époque date sa remarquable dualité architecturale, de même que l'escalier italien, le premier escalier droit construit en France.

Depuis, le château a connu quelques autres vicissitudes.

En 1629, lors de la Fronde, il voit ainsi disparaître trois de ses tours et son célèbre donjon sous les assauts des démolisseurs commandités par Richelieu; "Monsieur, je viens de jeter une bonne boule dans votre jeu de quilles", dit alors triomphant le Cardinal au Duc de Rohan. Délaissée dès le XVI^{ème} siècle par les Rohan, devenue prison, puis entrepôt pendant la Révolution et le Premier Empire, la belle forteresse tombe en ruine.

Il faut alors l'enthousiasme de la Duchesse de Berry au retour de son célèbre voyage dans l'Ouest, en 1828, pour convaincre le Duc de Rohan d'entreprendre sa restauration.

Du milieu à la fin du XIX^{ème} siècle, d'importants aménagements extérieurs et surtout intérieurs remodelent harmonieusement l'ensemble tel qu'on peut le découvrir aujourd'hui. Ils constituent un témoignage exceptionnel du goût décoratif et de l'art de vivre au XIX^{ème}.

Aujourd'hui, le "jeu de quilles" mis à bas

par Richelieu domine toujours majestueusement l'Oust et les quatre tours restantes ne protègent plus que la quiétude de ce qui est devenu une confortable demeure que ses actuels propriétaires Josselin et Antoinette de Rohan font revivre avec un enthousiasme et une chaleur communicatifs.

Ouverts au public, les pièces du rez-de-chaussée racontent la saga familiale, à commencer par les ancêtres illustres: Eudon de Porhoët, Olivier de Clisson, Jean II de Rohan, Henri de Rohan, des destins indissolublement liés à celui de la terre de Bretagne et à celui de la France.

Dans le grand salon aménagé et décoré au XIX^{ème}, comme tous les appartements du château, les portraits sont ceux des personnages qui ont façonné l'histoire: Henri IV, Louis XIV, Louis XV, le Grand Condé, le Cardinal de Rohan, et l'Amiral du Casse peint par Rigaud. Tous paraissent veiller sur des ensembles de mobilier estampillés d'Avisse, Tillard, Heurtaut, notamment un superbe bureau à cylindre de l'Alsacien Theuné.

Dans la salle à manger habillée de panneaux de chênes sculptés "à la serviette", la statue équestre du Connétable de Clisson sculptée par Frémier domine quatre tables que l'on utilise tout à tour selon le nombre des convives. Sur le manteau de la cheminée est gravé le prénom Alain, traditionnellement porté par l'aîné de la famille, de même que celui de Josselin. Ici le mobilier et le carrelage sont d'inspiration médiévale.

Dans la bibliothèque où trône une cheminée polychrome remontant au début du XVI^{ème} siècle, ce sont plus de trois mille livres anciens qui témoignent là encore d'un passé prestigieux.

Un passé que Josselin et Antoinette de Rohan ont reçu en héritage et embelli avec passion. Ils ont entrepris depuis quatre ans le remaniement du parc

dessiné par le fameux Achille Duchêne, depuis lequel on découvre la somptueuse façade Renaissance, un chef d'œuvre de dentelle de granit ciselé. A elle seule, cette façade résume la beauté austère et raffinée du château de Josselin ainsi que la splendeur d'un passé retrouvé.

Poupées, personnages et héros

Du 20 mai au 31 octobre, le musée de Poupées de Josselin et Antoinette de Rohan présente cette année une exposition intitulée "Poupées, personnages et héros". Puisé dans l'immense collection du musée qui compte aujourd'hui près de 1500 pièces; le thème retenu rassemble des poupées et des jouets issus de la littérature, des bandes dessinées, du cinéma ou de la télévision.

De Babar à Snoopy, les personnages représentés ont en commun d'être les héros des livres et des films qui ont bercé l'enfance de plusieurs générations. C'est à dire que cette exposition ne s'adresse pas qu'aux enfants.



Faisant œuvre pédagogique, elle remonte aux sources de la création de ces personnages. On apprend ainsi que depuis la fin du XIX^{ème} siècle, les Contes de ma mère l'Oye, de Charles Perrault ont inspiré la fabrication de jouets.

Dès 1877, un Petit Chaperon rouge figurait dans le catalogue d'étrennes d'un grand magasin. Dans l'exposition, on peut découvrir un Petit Poucet en feutre, conçu par la société Raynal vers 1930.

Mais c'est surtout à partir des années 1915-1920 que sont proposés aux

enfants des jouets à l'effigie de leurs héros favoris.

Après le déclin de la littérature enfantine du XIX^{ème} devenue rébarbative à force de morale, survienne les héros comiques: à commencer par l'illustre Bécassine, surgie de l'imagination de Caumery et Pinchon vers 1905, dont les premières représentations apparaissent vers 1920, telle cette poupée rarissime exposée à Josselin.

A partir de cette époque, l'humour et la fantaisie s'épanouissent dans des œuvres où l'illustration prend une place grandissante. Grâce aux techniques nouvelles d'impression et de reproduction en couleur, Benjamin Rabier, Hellé, Caran d'Ache s'affirment et les fabricants de jouets ne tardent pas à suivre. Une arche en bois avec ses animaux s'inspire directement de l'arche de Noé vue dans l'album de Hellé.

Vers 1925, arrivent les héros d'Alain Saint Ogan: Zig et Puce, l'ours Prosper et le pingouin Alfred.



C'est à partir de 1934 qu'apparaît avec la publication des œuvres de Jean de Brunhoff le très illustre Babar. Une vitrine entière du musée lui est consacrée: un Babar en tissu conçu vers 1960, le couple Babar et Céleste de Corolle.

Les héros de bandes dessinées figurent en bonne place: à commencer par Tintin et les personnages de la galaxie Hergé, puis Astérix, les Schtroumpfs, Popeye et Olive, Félix le chat, Snoopy, dont le succès ne se dément pas...

Les héros de la littérature ne sont pas oubliés: une poupée Blanche-Neige et un nain créés par l'artiste américain John Wright, une poupée Topsy pour la

case de l'Oncle Tom et une Alice au pays des merveilles qui côtoie le livre de Lewis Carroll.

Les héros emblématiques de l'univers de Walt Disney ne sont pas en reste: un Mickey datant de 1935 et divers jouets anciens sont les éclaireurs d'une imposante tribu inspirée des fameux dessins animés.

Plus près de nous, les héros du cinéma et de la télévision:

E.T., Gizmo, l'un des Gremlins, la Panthère Rose, une tortue Ninja... Et, version hexagonale, Nounours, Pimprenelle, Nicolas et le marchand de sable, Kiri le clown, Thierry la Fronde, Casimir, Emilie, Zébulon et Pollux, du manège enchanté, l'inspecteur Gadget...

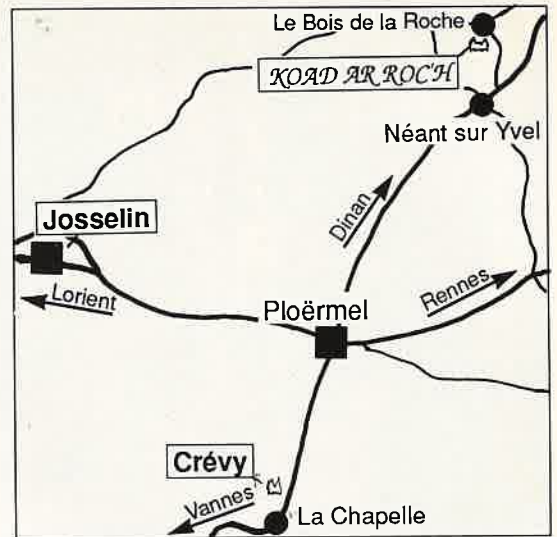


Enfin une vitrine consacrée aux animaux célèbres témoignent aussi de la vitalité de la littérature enfantine anglo-saxonne avec l'Ours Paddington, Peter Rabbit et Mrs Rabbit, Winnie l'Ourson.

Plus de 150 pièces sont présentés dans cette exposition originale qui, dans un rapprochement inédit, nous invite à faire un détour attendri sur près d'un siècle d'histoire des jouets et de l'enfance.

LE CHATEAU DE CREVY

Dominant l'Oust, le château de Crévy est construit sur un ancien oppidum romain, lui-même bâti sur un éperon rocheux. Si le château date du Moyen-âge, il a subi maintes péripéties au cours de l'histoire. Son état actuel remonte au XVIII^{ème} siècle. Trois siècles plus tard, en 1965,



le château est en ruine. C'est ici que recommence l'histoire...

Au hasard de vacances dans le Morbihan, Didier et Monique Bouquet-Nadaud découvrent Le CREVY en ruine. C'est le coup de foudre!

Car ils appartiennent à la famille du cinéma. A sept ans Didier monte sur les planches. A vingt-cinq, il se consacre à la décoration. Quant à Monique, à l'époque, elle est maquettiste de costumes au Buttes-Chaumont. Chacun de leurs week-ends sera alors voué à la rénovation du CREVY. En 1974, ils abandonnent le cinéma et sa vie trépidante, pour devenir habitants à part entière au CREVY et pour se consacrer totalement à la sauvegarde du château, qui pourtant ne leur appartient pas.

Musée de la mode et du costume

Pour meubler des pièces du château, les Bouquet-Nadaud installent des mannequins portant des costumes authentiques de leur collection personnelle. De là, naît naturellement l'idée d'un musée de costumes anciens. L'intérêt des costumes ainsi présentés est renforcé par leur exposition "en situation" dans les salons et les appartements décorés, au milieu des meubles et des bibelots de leur époque. Bientôt, achats et dons viennent compléter les premières galeries: en tout, 12 pièces redécorées et aménagées pour le Musée du Costume et 102 costumes d'époque.

Ouvert à la visite en juillet 1983, le Musée de Crévy est aujourd'hui le seul château de France à présenter une aussi considérable collection de costumes authentiques et pour la première fois depuis son ouverture, le Crévy inaugurerait une exposition à thème. Tous les ans, une salle sera consacrée à une présentation sur un thème précis.



Du côté des enfants sages

En 1992, l'exposition sera consacrée aux enfants de 1860 à 1925: "Du côté des enfants sages", un rendez-vous à ne pas manquer, pour apprendre, comprendre et découvrir... du 19 avril au 11 novembre une exposition étonnante, amusante et insolite, qui retracera l'histoire des costumes d'enfants, avec 30 pièces authentique, datant de 1860 à 1925.

Les costumes d'époque sont présentés

dans leur contexte, sur des groupes d'enfants. La présence d'adultes parmi les enfants souligne la similitude entre les tenues des petits et des grands. Autour, des jouets contemporains montrent les différentes occupations d'un enfant d'autrefois.

Le déroulement chronologique de cette exposition vient parfaire cette leçon d'histoire; crinolines et pantalons qui apparaissent sous celle-ci, pour 4 groupes d'enfants de 1860, chapeaux étourdissants et rigolos pour des touts petits des années 1880, costume de plage et son chapeau en broderie anglaise, d'un blanc immaculé ou jeunes filles en robes longues d'été, qui joue au tennis, pour les années 1900, chapeaux encore et toujours, pour les années 1924-1927...

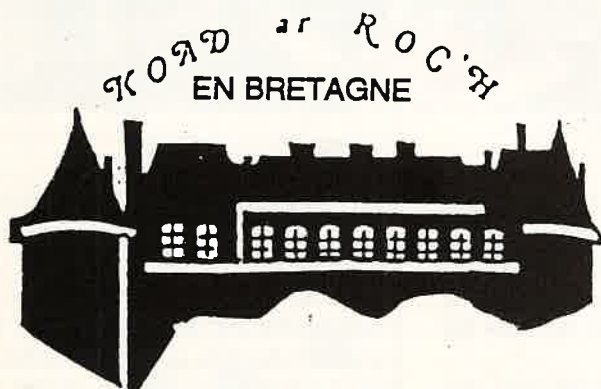
Ces tenues vestimentaires nous font réfléchir sur la manière de jouer des enfants d'antan, avec des costumes aussi fragiles que raffinés et découvrir qu'autrefois, l'apprentissage de la contrainte commençait dès le plus bas âge.

Enfants sages en costume ou costumes pour rendre les enfants sages? Telle est la question que l'on peut se poser quand on voit la rigueur de ces vêtements.

Enfin, un certain nombre de pièces exposées sont des véritables chefs d'œuvre: Longues robes-brassières, robes de baptême ou d'apparat brodées et vaporeuses, ornées de dentelles et doublées de soie matelassée, bonnets et bavoirs de bébés, brodés et rebrodés...

Un événement: Patricia Hood, conservatrice et restauratrice de textiles du Musée de Coventry, sera au musée de Crévy durant tout le mois d'août, pour expliquer et démontrer comment prolonger la vie d'un costume ou d'une pièce précieuse, tout en respectant son vécu et son apparence.

Texte Michèle JEUNEU
Photos Christian RIO
et Nick NICHOLSON



KOAD AR ROC'H

Château du Bois de la Roche
56430 NEANT SUR YVEL

☎ 97.74.42.11 (répondeur)

Fax: 97.74.42.12

Contact: Aël BOSSARD

Entre Rennes et Lorient, l'ancienne place forte de PLOERMEL présente encore de jolies maisons anciennes et des Halles du XVème siècle. L'Océan et sa côte sauvage sont tous proches, avec des îles aussi célèbres que BELLE-ILE, HOUAT ou HOEDIC. Mais c'est la magique forêt de BROCELIANDE, haut-lieu des divinités celtiques, de MERLIN L'ENCHANTEUR ou des Chevaliers de la TABLE RONDE, qui palpite autour de ce site naturaliste exceptionnel de 110 ha. Dominés par un magnifique château médiéval, deux lacs aménagés et une rivière autorisent tous les plaisirs de l'eau et de la pêche. Aire de jeux pour les enfants, Commerces: Epicerie, Restaurant, Plats cuisinés, Crêperie, Bar-Discothèque et soirées animées sur place, Equitation: pour les amateurs de randonnées dans la lande et les bois. 170 emplacements de tentes et de caravanes, 8 bungalows et 4 Mobil-home en location sur 70 ha. Ouvert toute l'année.

De la pratique du sauna... en région parisienne.

Si la pratique du Sauna peut-être éminemment naturiste, comme l'écrivait notamment le docteur Jean Puech, du Club du Soleil de Paris, sa réalité commerciale en région parisienne est souvent ambiguë, et prétexte parfois à d'étranges débordements.

Après la disparition du Hammam Saint Paul, rue des Rosiers, revendu à la marque Chevignon, les naturistes convaincus ont eu du mal à retrouver un lieu sympathique.

Le Club du Soleil s'y est employé, et, désormais, deux établissements sont possibles, à St Denis (Hammam Pacha) et à Paris (Les Bains d'Odessa).

Une pratique gérée par le Club, qui évite tous problèmes, grâce à un règlement peut-être un peu strict, mais nécessaire.



Parallèlement, les clubs naturistes, tels Villecresnes, Héliomonde, ou autres, ont su installer le leur, avec des équipements réalisés en fonction de leurs moyens.

Mais, pour le particulier qui voudrait pratiquer le sauna, ou le hammam, sans s'astreindre à une inscription club, modulant ainsi la pratique en fonction de ses horaires et de ses disponibilités, la tâche est beaucoup plus ardue. Car, fortement recommandée pour des raisons d'hygiène et de santé, la nudité intégrale est souvent en butte à des contraintes plus commerciales, par défaut ou par excès. On est loin des établissements d'outre-rhin, où ce sont les "textiles" qui se font remarquer par leur rareté.

Dans les petits établissements de remise en forme, ou dans les clubs, la nudité intégrale est acceptée... quand la majorité des participants n'y voit pas d'inconvénients.

Ainsi, à Alésia Club, où le gérant Christian Dolley est un naturiste, la nudité est plus que tolérée, et chacun en use sans complexe, dans une ambiance sympathique et familiale qui ne choque personne.

Dans d'autres établissements, les règlements sont plus flous.

Commerce et Nudité

Comment allier la pratique de la nudité intégrale, voulue par les habitués, sans choquer une clientèle de passage, venue essayer le sauna, et peu enclinte à se dévêtir en public? Jusqu'en 1990, à Yerres, en Essonne, avant sa fermeture pour raison de déficit financier, Le Triton avait instauré, sur pression des usagers et d'une partie de son personnel, un département naturiste pour le sauna, sans pour autant oser l'étendre au

Hammam. Mais, depuis sa fermeture, il est difficile de trouver une telle tolérance ailleurs.

L'exemple le plus concret en est l'Aquaboulevard de Paris, le plus gros centre francilien, géré avec difficulté par le groupe Forest Hill. Après des demandes incessantes des habitués, les "Pachas", la pratique du nu intégral a été autorisée dans l'un des trois saunas, et une tolérance est admise sous les douches. Mais, ces aménagements peuvent être remis en cause d'un jour à l'autre, si des clients de passage, non-informés, se plaignent en se disant choqués, et criant à l'exhibitionnisme. La consigne officielle est de...ne pas donner de consigne. Sauf au personnel qui, lui, même pendant ses heures de liberté, n'est pas autorisé à se mettre nu, même s'il en admet l'utilité.

A l'opposé, deux établissements parisiens annoncent officiellement,

HAMMAM NATURISTE EN REGION PARISIENNE

• **ALESIA CLUB** - 143, rue d'Alésia
75014 Paris (Métro Alésia) Tous les
jours; lundi/samedi: 11h 30/21h;
dimanche: 14h/20h. ☎ 45.42.91.05
Forfait journée / à la carte.

• **HAMMAM-PACHA**
147, rue Gabriel Péri - 93 ST DENIS
(Métro St Denis Basilique) - Club du
Soleil le mardi: 17h/23h - ☎ 48.29.11.11

• **LES BAINS D'ODESSA**
5, rue d'Odessa - 75014 Paris (Métro
Montparnasse) - Club du Soleil, le
mercredi: 16h45/22h15. ☎ 43.20.91.21

• **AQUABOULEVARD de PARIS**
4, rue Louis Armand - 75015 Paris
(Porte de Sévres) - 7 jours/7: 7h/24h
☎ 40.60.10.00

• **RIVOLI CLUB**
140, rue de Rivoli (Métro Louvre)
Toute l'année - ☎ 40.26.39.69

• **VERANDA-CLUB**
113, fbg du Temple - 75010 Paris
lundi/vendredi: 12h/21h ☎ 42.41.33.00

dans leurs dépliants et par voie de
presse, l'existence en leur sein d'un
club ou d'un département naturiste.
Mais, pour une notion du naturisme
que nous ne défendons pas toujours.
Au Rivoli Club, par exemple, la nudité
intégrale est de rigueur pour les
hommes comme pour les femmes. Or
certains usagers sont sceptiques
quand à la véritable identité de
certaines pratiquantes. A l'encontre de
l'Aquaboulevard, ces charmantes
jeunes femmes, pour nombre d'entre
elles, seraient plutôt payées par la
direction pour être nues, et attirer de
ce fait une clientèle majoritairement
masculine...

Qu'en est-il du Véranda Club, autre
lieu parisien ayant un département
naturiste? Nous n'avons pu encore le
tester. Vos avis seront les bienvenus.
Mais espérons que, là encore, le
terme naturisme ne sert pas qu'à
cacher une simple pratique de nudité
mixte, suffisante pour le sauna, mais
pas assez pour être un gage réel de la
philosophie que nous défendons. Quoi
qu'il en soit, saluons au passage le
Center Parc de Normandie, peu
éloigné de Paris, qui a fixé des
horaires quotidiens pour l'usage avec

et sans maillot dans ses thermes. Une
idée venue de Hollande qui mériterait
de se généraliser. En attendant que
chacun puisse disposer de son propre
sauna à domicile...

Jean-Luc BOULAND

Clubs et Centres de la région parisienne équipés d'un sauna sur leur terrain

Club Gymnique de France
94440 Villecresnes

Héliomonde
91530 St Chéron

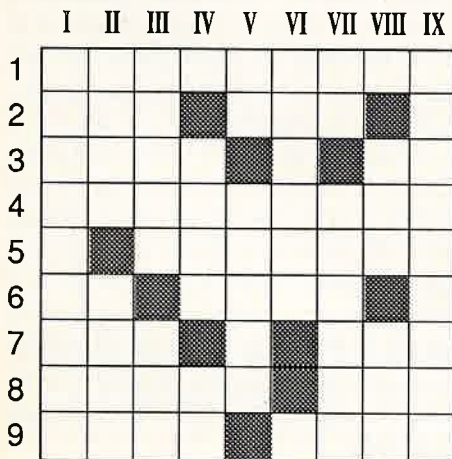
Les Hespérides
91580 Etrechy

Regain
60620 Rosoy en Multien

Bois des Garennes
77660 St Jean les Deux Jumeaux

MOTS CROISES

par
Jean-Luc
BOULAND



HORIZONTALEMENT

1 - Naturistes / 2 - Venue de la côte - Comme aux premiers
jours / 3 - Pare - Nouvelle Norme / 4 - Grossesse / 5 - Retirée /
6 - Caïd - Facile / 7 - Chance - De bon matin / 8 - Parfois
solaire - Elimine / 9 - Presque une escale - Navires

VERTICALEMENT

I - Spécialiste de la terre / II - Compagnon de Jeanne d'Arc -
Monaïe / III - Revenu - Fâcheuse habitude / IV - Volcan - Note/
V - Dans le vent - Couchées / VI - Collectes / VII - Coutumes -
Petit If / VIII - Ami des animaux - Enfin / IX - Petites clochettes

Solution dans le prochain numéro.

Notre prochain numéro,
SPECIAL ETE,
comportera:

☛ un cahier complet de
JEUX POUR L'ETE
(Mots croisés, rébus, dessins, etc...)

☛ un dossier sur les
PLAGES
NATURISTES

En vente chez votre
marchand de journaux habituel

PENSONS NOTRE NATURISME.

Le mouvement naturiste a la chance, ou la richesse de pouvoir tenir plusieurs rencontres hexagonales chaque année.

Toutes ont leur importance; dommage qu'elles restent sans raisonance participative, chez les adhérents.

Elles passent même inaperçues pour la plupart d'entre eux, dans la mesure où les travaux se déroulent entre élus, qui, même s'ils le voulaient, auraient bien du mal à retransmettre, dans les clubs le contenu de ces rencontres. Les adhérents, en effet, ne ressentent pas l'utilité de s'informer et de s'intéresser pour pouvoir participer. Ont-ils motivations à participer?

Le naturisme pourra s'adapter, évoluer, progresser en qualité et en nombre; gagner la considération générale lorsqu'une large participation des adhérents le différenciera des autres Mouvements. C'est la participation qui parviendra à avoir une dynamique. Un bulletin fédéral de liaison et un rapport de chaque délégué dans le bulletin de son club tiendraient les adhérents au courant de ce qui se passe et établirait un courant de concertation entre eux. Petit à petit, ils prendraient goût et intérêt à l'organisation et au fonctionnement du naturisme et prendraient conscience du changement qu'opère dans leur vie la démarche d'adhésion au naturisme. Pour le moment, ils se croient tenus à l'écart. De leur côté, les instances, dites nationales, croient que les adhérents refusent de participer. Lequel des deux fera le premier pas de conciliation? Conciliation pourtant qui guérirait du malaise et débloquerait l'immobilisme.

Avec ce bulletin, un autre mode de désignation de responsables, à tous les échelons électifs, serait aussi un

progrès. Les adhérents et les élus devraient pouvoir choisir, si non entre les meilleurs mais au moins, entre les membres les plus convaincus et les plus dévoués au naturisme.

Les élus se demandent comment faire participer. Mais eux, comment ont-ils été élus? N'a-t-on pas fait des concessions à la facilité?

Lors des élections, il n'y a le plus souvent qu'un seul candidat par poste à pourvoir; il sera forcément élu!

S'il n'y en a qu'un seul, c'est que le naturisme ne motive pas. Il faut faire naître des motivations à partir d'un effort de synthèse, d'approfondissement et d'une meilleure connaissance du naturisme.

Un projet en recherche d'humanisme, avec apport d'éléments pour une auto-éducation, à partir de laquelle le choix de vie peut se faire librement, doit soutenir le vécu naturiste. Trois réunions annuelles au plus haut niveau, auxquelles il faut ajouter les régionales, devraient en ouvrir le chemin. Elles prouvent que le naturisme est en recherche et qu'il a beaucoup à élaborer, à concerter et à mûrir.

Après la CCN de janvier, aura lieu en mai, le congrès FFN, entre temps se sera tenu l'A.G. de l'Union des Clubs du Soleil. Là encore les participants à ces rencontres se seront informés et enrichis eux-mêmes mais, dans le fonctionnement actuel, ils ne pourront faire part de ce qu'ils auront appris.

Pourquoi cette structure à l'intérieur de la fédération se demandent les adhérents?

Les Clubs du Soleil sont les aînés du naturisme. Comme leur nom l'indique, ils sont les continuateurs d'un naturisme de club qui leur semble plus authentique et qu'ils entendent

maintenir, sans renier ni rejeter les autres.

Le piège dans lequel il ne fallait pas tomber, c'était de donner la description de son terrain; ce qui aurait eu l'inconvénient de vite laisser les présents, par la ressemblance entre chacun.

Mieux qu'une carte d'identité, c'est une carte de visite qu'il aurait fallu présenter, évoquant l'esprit du club et le modèle de naturisme que chacun tente de faire vivre.

Ce qu'est un club a plus d'importance que la façon dont il a aménagé son terrain; celui-ci restant le moyen au service du club? Comme le club est au service du naturisme.

Cette carte de visite était l'occasion à saisir pour rappeler la signification et le rôle éducatif du naturisme; elle en aurait pénétré et imprégné les esprits. Comme le rappelle Roger Lutz dans un numéro précédent de la Vie au Soleil, le naturisme ne peut définir son esprit et son contenu ni d'une seule fois, ni une fois pour toutes. Les possibilités, les ouvertures, les prolongements qu'il ouvre sont encore imprécis. Plus qu'un débat occasionnel, il suscite des réflexions, des échanges, des discussions jamais épuisées.

Pierre PRECIAS

Abonnez-vous à
La Vie au Soleil
Bulletin d'abonnement
en page 29

SOLIDARITE POUR LA YUGOSLAVIE NATURISTE

Nos amis naturistes Yougoslaves ont besoin de vous dans leur action humanitaire envers les réfugiés (surtout des enfants) qu'ils ont recueillis sur leur Centre de MONSENA

Suite à notre article sur le grand élan de solidarité entrepris par notre ami Karl DRESSEN avec le concours de la Fédération Naturiste Internationale (voir notre précédent numéro), certains d'entre vous ont déjà répondu "présent"; mais cela ne suffit pas: nous comptons sur vous massivement avec l'espoir d'être entendu.

***Alors, vite! Retournez le bon ci-dessous
avec votre participation, si minime soit-elle.***

Merci de tout cœur pour eux.

**RETOURNEZ-VITE LE BULLETIN CI-DESSOUS ACCOMPAGNE DE VOTRE AIDE à:
LA VIE AU SOLEIL - AIDE POUR LA YUGOSLAVIE - BP 21 - 84570 MORMOIRON (FRANCE)**

AIDE POUR LA YUGOSLAVIE

Nom: Prénom:

Adresse:

Code postal: Ville: Pays:

vous transmet, ci-joint la somme deFF, pour les réfugiés yougoslaves de Monsena,

par Chèque bancaire/ Eurochèque

CCP

Mandat (Français ou International)

à l'ordre de:

Eric BULARD/ AIDE POUR LA YUGOSLAVIE

Esprit es-tu là?

Voici revenue, enfin, la joyeuse période des vacances. Après un hiver qui ne voulait pas en finir, un printemps mitigé, voici les beaux mois d'été. Les jours rallongent et les jupes raccourcissent, signe évident que le soleil désire faire bronzer les jambes et le reste. Nos terrains vont retrouver une joyeuse animation, ce qui ne veut pas dire que pelles et brouettes retrouveront des animateurs...

Jadis, et c'était pourtant avant-hier, un certain Albert Lecocq réinventait le naturisme en lui donnant une orientation populaire, ce qui ne veut pas dire vulgaire et démagogique. Au contraire, pour Albert Lecocq et son épouse, il fallait créer dans chaque grande ville, ou dans chaque région, des centres de naturisme où l'on essaierait de faire une nouvelle société plus humaine, plus fraternelle, plus conviviale, comme dirait mon ami Pierre Précias, lequel a fort bien résumé l'idée d'Albert dans son article "Pensons notre naturisme".

Pour beaucoup de nos contemporains, il y a la tentation dite "du fauteuil", ce qui veut dire que le "farniente" est souvent plus fort que le reste. Ne pas bronzer idiot, a-t-on dit autrefois, pas facile dans la société de consommation dans laquelle nous vivons et qui consiste à dire "puisque l'on paie, ça suffit"... de nos brouettes. C'est si facile de payer et d'attendre que ça se fasse. Saint-Exupéry disait que pour faire une société fraternelle, il fallait construire une tour ensemble. Combien de nos clubs ont connu la prospérité du temps où chacun de leurs

adhérents travaillait à la construction de la maison, du terrain de boules ou de volley. A cette époque, on retrouvait, on trouvait le sens de la fraternité.

C'est bien ce que voulait Albert Lecocq, créer une vie plus conviviale où l'isolement n'était plus de mise, où l'on se sentait solidaire et responsable de son voisin. Des amitiés se sont nouées ainsi, qui souvent ont résisté à l'épreuve du temps.

Aujourd'hui, que reste-t-il de cet esprit de notre fondateur?

On en parle toujours de ce petit homme qui avait des idées de génie, qui, au lendemain d'une guerre effrayante, trouva le moyen de nous donner une recette pour vivre mieux. Comme je l'ai souvent répété, qu'il est difficile de vivre dans une société où le règne de l'argent étouffe toute velléité de survie. Qu'il est facile de s'étendre sous le beau soleil de la plage tout en ignorant son voisin si ce n'est pour envier son bronzage.

La nudité physique a conquis droit de cité. De plus en plus, la législation devient tolérante et nous avons tous lutté, non sans périls, pour ce résultat. Mais reste à conquérir la nudité spirituelle, à devenir vrai physiquement et moralement. Il faut que de nos vacances, que j'espère ensoleillées nous aurons, nous éprouvions le désir d'être plus vrais dans toute notre vie. L'homme n'est pas qu'un corps sans âme, sans esprit. La séparation des deux, c'est la mort. Nous devons donc être bien conscients que le naturisme, ce n'est pas que la nudité de nos corps, mais

que le naturisme, c'est la vérité de notre intelligence, de notre pensée, de ce que l'on appelle souvent l'âme. "La vie est un combat" et le naturisme doit nous aider à la gagner.

Cela doit se faire sans longs discours, sans bavardages inutiles, mais dans une pratique courante, en se disant que le naturisme, ce n'est pas le temps hélas trop court des vacances, mais c'est la vie collective dans nos clubs, là où se forment ces amitiés qui survivront au joli moment de la plage ou de la montagne.

Pensons notre naturisme en regardant un beau coucher de soleil sur la mer, sur les collines de Provence, sur les Alpes majestueuses.

Demain sera vite venu et notre esprit reposé, comme notre corps, pourra affronter plus facilement des difficultés de la vie quotidienne; pensons sans cesse notre naturisme dans une fraternité retrouvée, dans un monde meilleur dont nous nous sentons responsables parce que nous le voulons.

Que le soleil soit agréable cette année, que la pluie si utile tombe surtout la nuit, et que nous redevenions de vrais naturistes...

Gabriel

Pour la défense d'un vrai naturisme, abonnez-vous à
La Vie au Soleil
 Bulletin d'abonnement
 en page 29

SEMAINE DU 8 AU 14 AVRIL 1992
64^e ANNÉE - 13 F - 92 FB - 4 F5

Rustica

HEBDO

SPECIAL

UN CONTRAT POUR JARDINER NATURE

La CHARTE du JARDINIER DE BON SENS

JARDIN

LES NOUVEAUX GLAIEUX

Donnez bonne mine à votre pelouse

ENQUÊTE

CULTURES BIOLOGIQUES

NATURE ET SANTÉ JUSTIFIENT LES MOYENS

POSEZ VOTRE GAZON
En plaques ou en rouleaux



GRAND JEU CONCOURS
"LA PHOTO MYSTÈRE"
plus de 175 000 F de lots
1^{er} prix : une Peugeot 309



M 2472 - 1163 S - 13,00 F

ISSN 0338-3752

RUSTICA HEBDO

La charte du jardinier de bon sens

Dans son n° 1163, RUSTICA HEBDO lance un appel:

"Le jardinier doit apporter sa contribution à la protection de la nature" et propose en poster les 20 conseils indispensables pour jardiner propre.

Rustica hebdo est leader de la presse jardin française. En 1928, Rustica, la revue universelle de la vie à la campagne voit le jour. En 1992, Rustica Hebdo reste le seul hebdomadaire de la presse jardin.

Rustica Hebdo a le plus fort taux de lecteurs réguliers. Le jardin, la nature, les richesses du terroir, la gastronomie, l'environnement sont des valeurs essentielles. En 1991, Rustica Hebdo a changé de logo, "est devenue plus vert" et a introduit de nouvelles rubriques dont une enquête pour faire le point sur une question d'actualité. En 1992,

Rustica Hebdo s'engage, multiplie les enquêtes et décide de donner aux 56% de français qui jardinent les moyens d'apporter leur contribution à la protection de la nature. Dans son numéro 1163, en poster détachable, 20 conseils simples pour que chacun puisse faire de son jardin une parcelle exemplaire, en respectant tous les animaux du jardin, en recyclant les déchets, en suivant les consignes d'utilisation des engrais, des insecticides, en privilégiant les carburants et les lubrifiants verts.

Un projet déjà suivi par 16 partenaires fondateurs bien connus du monde du jardin.

Rustica Hebdo n'en restera sûrement pas là, et souhaite ainsi générer un immense élan de responsabilité.

La terre est un jardin, chacun de nous se doit de l'entretenir.

Berthe DÉRY

LE GUIDE DE L'EMMERDEUR EN VACANCES

de Thierry CRESSON

Thierry Cresson a récidivé, après l'emmerdeur dans la vie de tous les jours et l'emmerdeur au boulot, l'emmerdeur part maintenant en vacances, dûment bardé de ses connaissances dans la loi, pour casser les pieds à tout le monde. Ici, à longueur de pages, le personnage central, Albert Le Pénible, dans un style imagé, remet à l'honneur (douteux) l'article 330 du Code Pénal concernant l'outrage



public à la pudeur, et ses jurisprudences, où ressort un arrêté municipal du 21 juin 1990 édicté par la mairie de Cannes, concernant "Les tenues contraires à la décence et à la morale publique", chatouillant aussi au passage les faiseurs de bruits et autres CRS. Nul naturiste qui se respecte ne devrait prendre modèle sur ce "héros", mais la lecture de l'ouvrage est conseillée à titre préventif, car l'on risque fort de rencontrer ses émules sur certaines de nos plages. Nul n'est sensé ignorer la loi...

180 pages - 99 F

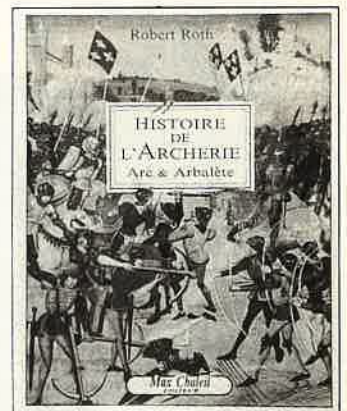
Editions Fillipachi

HISTOIRE DE L'ARCHERIE

Arcs et Arbalètes

de Robert ROTH

Le maniement de l'Arc, art martial s'il en est, est une discipline éminemment naturaliste. Au delà de sa pratique et de ses techniques de fabrications, il est toujours bon de



connaître son histoire et son évolution au fil des ans et des continents.

Peu d'ouvrages existent aujourd'hui en langue française. Le vide vient d'être comblé avec la publication de Robert Roth, richement documenté et somptueusement illustré.

Robert Roth a déjà publié une histoire de l'Arc en 1964, un manuel de fabrication en 1965, et participé à plusieurs émissions de télé, en dehors de la publication de chroniques régulières dans des revues comme "Cibles".

Pour tout savoir sur les arcs simples ou composites, sur l'arbalète, la magie, la philosophie et les arcs modernes.

260 pages - 289 illustrations
295 F

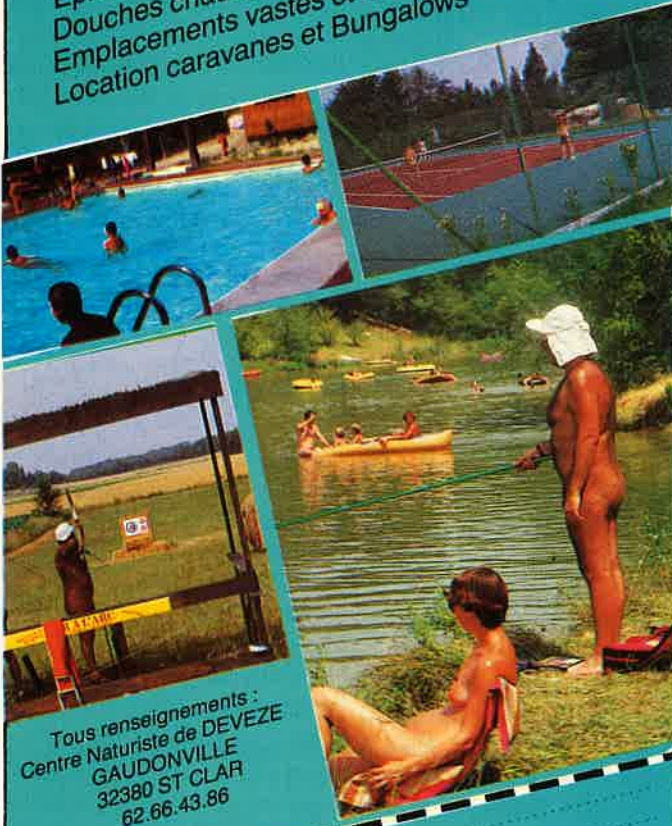
Editions Max Chaleil

Jean-Luc BOULAND

Activités
et Confort
dans le Calme
de la vraie Campagne

Centre Naturiste de **DEVEZE**

20 ha ensoleillés comprenant un lac de 1,7 ha
avec Pêche et Canotage - 2 piscines
Aires de Jeux et de Sports - Tir à l'arc
Tennis - Spectacles et Animations dans
le Théâtre de Verdure.
Equitation à proximité.
Epicerie - Plats cuisinés - Bar
Douches chaudes
Emplacements vastes et isolés
Location caravanes et Bungalows



Tous renseignements :
Centre Naturiste de DEVEZE
GAUDONVILLE
32380 ST CLAR
62.66.43.86

Nom
Prénom
Adresse
Code Postal
Ville
désire recevoir la documentation DEVEZE
 emplacement tente ou caravane
 location

Edibul

PREPAREZ BIEN VOS VACANCES...

Seule "*La Vie au Soleil*"
vous propose:

✿ **UN MAGAZINE MENSUEL GRAND PUBLIC**
indépendant et objectif, spécialisé dans le
tourisme et les vacances naturistes, avec
des bancs d'essai détaillés sur les centres
de vacances et terrains de clubs.

✿ **UN GUIDE COMPLET (annuel)**
de tous les Centres de Vacances Naturistes
et Hôtels (homologués ou non par la FFN)
en **FRANCE - ESPAGNE - GRECE.**

*Pour chaque centre: descriptif complet, photo
couleur, plan d'accès, tarifs, etc...*

4 éditions: Français, Allemand, Anglais, Hollandais.

✿ **UNE CARTE ROUTIERE DE FRANCE**
avec tous les centres de vacances naturistes
repérés et plans d'accès précis.

✿ **DES CASSETTES-VIDEO**
1ère cassette disponible: **La Drôme Provençale
Naturiste.** *Un véritable reportage sur les
centres de vacances naturistes de la Drôme
avec vues aériennes, vues sur le terrain,
situation, environnement, etc... 20 bonnes
minutes de rêve entièrement réalisées par
notre équipe.*

☛ *Pour les commander, retourner vite le
bon de commande ci-contre à:*

EDIBUL - BP 21 - 84570 MORMOIRON (France)

ABONNEZ-VOUS!

☀ **40F d'économie** pour un **abonnement d'un an** soit **10 numéros** dont le "Spécial Vacances" et le "Spécial Été"
190F au lieu de **230F** (prix au numéro)
 (Etranger: 250FF - Par Avion: 330FF)

☀ **80F d'économie + 1 PARFUM de Toilette "La Vie au Soleil"** de votre choix pour un **abonnement de deux ans** soit **20 numéros** dont 2 "Spécial Vacances" et 2 "Spécial Été"
380F au lieu de **460F** (prix au numéro)
 (Etranger: 490FF - Par Avion: 650FF)

Choisissez votre parfum de toilette

(Abonnement 20 n°) et retournez vite le bon ci-contre à:

LA VIE AU SOLEIL - BP 21 - 84570 MORMOIRON (FRANCE)

(Offre Spéciale Premier Abonnement)

BULLETIN D'ABONNEMENT

Nom:.....

Prénom:.....

Adresse:.....

CodePostal:.....

Ville:.....

Pays:.....

abonnement 10 N°F

abonnement 20 N°F

☛ **+1 PARFUM "La Vie au Soleil" GRATUIT**

Ci-joint.....F

VS 41

par ccp | chèque bancaire | mandat international | à l'ordre de **LA VIE AU SOLEIL**

PARFUMS "La Vie au Soleil"

- Gaïa (Femme)
- Héra (Femme)
- Hélios (Homme)

BANCS D'ESSAI DEJA PARUS

N°1 *Les Lauzons *Aphrodite Village *Costa Natura	N°18 *CHM Montallivet
N°2 *Regain *Les Clapières *Euronat	N°19 *Ile du Levant
N°3 *La Chlappa *Les Ramières *Source St Pierre	N°20 *Kalypso Hotel
N°4 *Devèze *La Genèse *Arnaoutchot	N°21 *L'Eglantière *Chateau des Feuilles
N°5 *Les Bois de Sablière *Le Haut Chandalar *La Haute Garduère	N°22 *Spécial Vacances
N°6 *Castillon de Provence *Laururie	N°23 *Les Routelles *Nature et Sport Liège
N°7 *Val Drôme Soleil *Domaine de Bélézy	N°24 *El Portus *S.G.F
N°8 *Village de la Jenny *Hadenda Jolye Eve	N°25 *Le Mas de la Balma *Le Pas de Cellies
N°9 *Atlantique-Soleil *Club Origan	N°26 *Croisière aux Anîlles *La Régnière
N°10 *Spécial Été	N°27 *Spécial Vacances
N°11 *Grand Champ *Le Martinet d'Elze	N°28 *Tarnier
N°12 *Rivabella *Village du Bosc	N°29 *Domaine de Chaudreau *Relais Albert Lecoq
N°13 *Koad ar Roch *Domaine d'Enriou	N°30 *Hôtel Zum Walde *Les Seychelles
N°14 *Spécial Été	N°31 *Le Mas de Lignières
N°15 *Ufuru	N°32 *Domaine Le Clots *Vera-Playa
N°16 *Spécial Vacances	N°33 *Verdon-Provence
N°17 *La Chamarade	N°34 *La Clapière *Lena-Mary Beach
	N°35 *Spécial Vacances
	N°36 *Le Ventous
	N°37 *Les Faucons
	N°39 *Spécial Vacances
	N°40 *L'Hotellerie naturaliste

<input type="checkbox"/> N° 1 VNM	10F.....
<input type="checkbox"/> N° 2 VNM	10F.....
<input type="checkbox"/> N° 3 VNM	10F.....
<input type="checkbox"/> N° 4 VNM	10F.....
<input type="checkbox"/> N° 5 VNM	11F.....
<input type="checkbox"/> N° 6 VNM	12F.....
<input type="checkbox"/> N° 7 VNM	12F.....
<input type="checkbox"/> N° 8 VNM	12F.....
<input type="checkbox"/> N° 9 VNM	12F.....
<input type="checkbox"/> N°10 VNM	20F.....
<input type="checkbox"/> N°11 VNM	12F.....
<input type="checkbox"/> N°12 VNM	12F.....
<input type="checkbox"/> N°13 VNM	12F.....
<input type="checkbox"/> N°14 VNM	12F.....
<input type="checkbox"/> N°15 VNS	15F.....
<input type="checkbox"/> N°16 SpVac	40F.....
<input type="checkbox"/> N°17 VNS	15F.....
<input type="checkbox"/> N°18 VNS	15F.....
<input type="checkbox"/> N°19 VNS	30F.....
<input type="checkbox"/> N°20 VNS	15F.....
<input type="checkbox"/> N°21 VNS	15F.....
<input type="checkbox"/> N°22 SpVac	40F.....
<input type="checkbox"/> N°23 VNS	15F.....
<input type="checkbox"/> N°24 VNS	20F.....
<input type="checkbox"/> N°25 VNS	15F.....
<input type="checkbox"/> N°26 VNS	15F.....
<input type="checkbox"/> N°27 VNS	40F.....
<input type="checkbox"/> N°28 VS	15F.....
<input type="checkbox"/> N°29 VS	20F.....
<input type="checkbox"/> N°30 VS	30F.....
<input type="checkbox"/> N°31 VS	20F.....
<input type="checkbox"/> N°32 VS	20F.....
<input type="checkbox"/> N°33 VS	20F.....
<input type="checkbox"/> N°34 VS	20F.....
<input type="checkbox"/> N°35 SpVac	40F.....
<input type="checkbox"/> N°36 VS	20F.....
<input type="checkbox"/> N°37 VS	20F.....
<input type="checkbox"/> N°38 VS	20F.....
<input type="checkbox"/> N°39 SpVac	40F.....
<input type="checkbox"/> N°40 VS	20F.....
<input type="checkbox"/> GUIDE	60F.....
<input type="checkbox"/> CARTE ROUTIERE	35F.....
TOTAL.....F+

BON DE COMMANDE

Nom:.....

Prénom:.....

Adresse:.....

Code Postal:.....

VS 41

Ville:.....

Pays:.....

vous prie de lui adresser la commande ci-contre

Ci-joint.....F

par ccp | chèque bancaire | mandat international | à l'ordre de **LA VIE AU SOLEIL**

Port (à ajouter à votre règlement):

FRANCE ☛ Carte ou Guide: 5F (Franco de port pour les Magazines)
Cassette: 10F

ETRANGER ☛ Magazines, Carte ou Guide: 5FF
PAR AVION ☛ Magazines, Carte ou Guide: 10FF

PETITES ANNONCES CLASSEES

LOCATIONS ILE DU LEVANT



8905
ILE DU LEVANT
Seuls studios directement
bord de mer en zone naturiste
intégral

LES CLINS D'ŒIL
Ultra moderne grand confort
Terrasse privée, etc...
2 personnes seulement
15 J. minimum
TEILHOL
15 rue St VINCENT
75018 PARIS
Tél. 16(1)42.64.62.23
LEVANT Tél. 94.05.91.72

4101
Une île de rêve et de soleil
L'ILE DU LEVANT
à 15km au large du Lavandou
"LES EMBRUNS"
Loc. studios gd cft de 2 pers.
Ter. priv. à 2 pas des vagues
Ecrire: MICHEL
83400 ILE DU LEVANT 94.05.90.61

4002
ILE DU LEVANT
83400HOTEL GAETAN
***NN**
Guide Gault-Milau
1/2 pension cuisine soignée
94.05.91.78

4006
ILE DU LEVANT
Studio, Bungalow, villa 2,4,6 pers
très confortable,
jardin vue imprenable,
calme prix raisonable
J.DRUART-BROTOS
83400 ILE DU LEVANT
94.05.92.59

LOCATIONS Offres

4111 Loue sem. ou mois TGD
T2 équipé ds villa 2 min
bord-mer natur. 30min
Marseille ds Parc résid.
standing 16 (1) 42.51.10.85 rep.

4112 CHM MONTALIVET
loue carv. 2/4 pers frigo
auvent 69.96.21.97

4113 CHM MONTA mod D
calif. 6 pers. confort loue
1.06/25.07 Lajus BP 21
34450 VIAS 67.21.72.36

4114 APHRODITE 2 pièces
68.21.36.02

4115 Part loue studio Cap
d'Agde Héliopolis pox. mer
garage 67.28.37.98

4117 Loue Bastidon 5 pers Bélézy
provence tte sais. 80.74.03.22

4118 GCM Séri. pla. Nat. 34
Car. ch. ind. cpl. seul empl.
ombre 100m plage Jui/ao 92
63.98.37.67 HR S WE

4119 Location de bugalow toile
meublé 1200F à 2200F/semaine
suivant saison tout compris
pour 4 personnes Club
Origan 06260 PUGET
THENIERS 93.88.28.61

4120 Loue car. 4 pl Arna
Landes 5 piscines golf
animations 59.23.45.36

4121 Loue Leucate vil. Ulysse
front de mer RDC 4 couch.
appt. pxté Pisc. avr à Spet. &
le soir apr 18h nat.
uniquement 20.32.78.84

4122 BELEZY bastidons à
louer 19 (49)6151 891294

4123 Location emplacement
pour mobil 1 an ou 12 ans
rens. Nat'Azur 23 ave Jean
Médecin NICE 93.88.28.61

8913
CAP D'AGDE HELIOPOLIS
Loue Appt. 4 pers.
très bien équipé - Terrasse
avec vue sur mer et Jardins
Ecrire au journal N°8913

4116 Part loue studio 2 pers.
+ enf Club naturiste prox
Ariège (09) 61.08.45.37
ou 61.86.22.56

4006
VERA-PLAYA ANDALOUSIE
sur plage naturiste de 2km part. loue
studios 4 pers. vue plage
Ecr: Guy Vanden Bosschelle
Nieuwgoedlaan 162 9800 Deinze
Belgique
19 (32) 91.86.04.38 ou 91.25.76.92

4205 St Tropez vacances de
rêve louez 1 aycht de 12 m
gd confort 2 SdB scooter ski
plongée pour 6 pers. Hte
saison 30.000 F/sem. BS:
15000F 93.59.70.06

4401 Loue maison dans
propriété privée 6 places tout
confort, barbecue, piscine
(13) Arles 90.96.55.53

4124 Loue 2 pièces
APHRODITE calme R.d C.
terrasse 55.85.91.22

4005
VERA-PLAYA ANDALOUSIE
Part loue gd appart. équip. 8 pers.
2ch. ind. plain pied sur plage
naturiste de 2km
Ecr. Alain Dupuis apartado 49
E04610 Cuevas del Almanzora
(Almeria) Espagne
19 (34) 51.45.68.52

VENTES

4125
FRONT DE MER
SPLENDIDE MAISON INDIVIDUELLE
sur plage 3 faces double exposition
séjour + 2 chambres, salle
de bain, gde terrasse.
Rentabilité assurée
Prix: 550.000F Crédit
68.40.90.42
Fax: 68.40.71.52

Nombreuses autres affaires
nous consulter
des studios à 99.000 F
T2 à 170.000 F

4126 Vend cause départ sur
centre Origan mobil servi 1
an équipé prix 90.000 F à
débatre 93.88.28.61

4127 vend chalet meublé 4
pers TBE centre naturiste
Euronat 4* 335 ha Prix
intéressant facilité de
paiement 46.93.69.89

4128 Vds bung Héliomonde
(91) très bon état 18m2 +
terrasse couverte 12m2 -
confort affaire à saisir
59.000F 45.39.58.29 ou
16.42.63.45.15

CENTRES

8903
Ouvert mieux que jamais
Camping EL PORTUS
Cartagena Espagne
Information et réservation:
19 (34) 68 55 30 52
19 (34) 68 55 30 53

PHOTO

4129 Cède diapos naturistes,
plantes, arbres, etc... écrire à
la V.S. N° 4129

EMPLOIS Offres

4130 Famille Nat. enfant 1 et 3
ans cherche baby-sitter exp.
4000F mi-juillet/mi aout.
Ardèche + Cap d'Agde 16
(1) 47.85.82.40

4131 Cherche J.F. au pair de
sept 92 à juin 93 dans famille
anglaise. Ecrire en anglais
avec photo à la V.S. qui
transmettra N° 4131

3323 **LYON**
GOUVERNANTE d'HANDICAPE
Auprès d'une jeune fille
traumatisée crânienne.
Poste à caractère familial, travail
en équipe régit par la Con-
vention Collective Nationale
des Employés de Maison.
Engagement à long terme pour
candidate idéaliste et motivée.
Préférence sera donnée à per-
sonne naturiste, pratiquant le
yoga, non fumeuse, aimant
une vie saine, libre d'obliga-
tions pour voyager.
Adresser candidature par lettre
manuscrite, accompagnée d'un
CV et d'une photo.
Réponse assurée. Ecrire au magazine
qui transmettra N° 3323.

EURO-PACT (1) 48 03 29 77



OASIS

VILLAGE NATURISTE



LA PLAGE A VOTRE PORTE

Programme immobilier de grand standing, avec son accès direct à la Méditerranée, son club house, sa piscine privée, ses tennis, Oasis Village est spécialement conçu pour les naturistes les plus exigeants. Sa situation en bord de mer et sa qualité architecturale en font un locatif élevé peut vous être apporté par notre service Location-Gestion.

Brochure couleur gratuite sur simple envoi du coupon ci-joint à :
PROMONAT OASIS
Village Naturiste
1137 Port Leucate France

NOM _____
ADRESSE _____

